

# ESTADO DE INFORMACIÓN NO FINANCIERA 2023



# Índice

## 1. Acerca del presente informe de estado de información no financiera.....4

## 2. Unipreus S.L. y nuestro modelo de negocio.....6

- 2.1. Nuestra organización y sus señas de identidad.....7
- 2.2. Nuestros valores.....9
- 2.3. Dónde estamos.....10
- 2.4. Nuestro Portfolio de Productos y servicios.....11
- 2.5. Nuestro compromiso con la sostenibilidad.....12
- 2.6. Relación con los Grupos de Interés.....14
  - 2.6.1. Análisi de materialidad.....15
  - 2.6.2. Matrices de Materialidad.....18

## 3. Buen Gobierno Corporativo.....20

- 3.1. Gobierno Corporativo.....22
  - 3.1.1. Plan Estratégico.....25
  - 3.1.2. Seguridad de la información y protección de datos.....26
- 3.2. Lucha contra la corrupción y soborno y blanqueo de capitales.....28
- 3.3. Canal de denuncias.....30

## 4. Gestión de Riesgos.....32

- 4.1. Naturaleza de los riesgos en UNIPREUS S.L.....33
- 4.2. Riesgos Estratégicos.....34
- 4.3. Riesgos Financieros.....35
  - 4.3.1. Riesgos Operativos y Laborales.....36

- 4.3.2. Riesgos de Compliance.....37
- 4.3.3. Riesgos ambientales.....37

## 5. Desempeño ambiental.....38

- 5.1. Prevención y Control Ambiental...40
  - 5.1.1. Emisiones de gases de efecto invernadero.....41
  - 5.1.2. Contaminación acústica y lumínica.....43
- 5.2. Economía circular.....44
- 5.3. Uso Sostenible de los Recursos...47
  - 5.3.1. Consumo de energía.....47
  - 5.3.2. Consumo de agua.....49
  - 5.3.3. Uso y consumo de materias primas.....49
- 5.4. Protección de la Biodiversidad....51
- 5.5. Situaciones de Emergencia Ambiental.....51
- 5.6. Multas y Sanciones por cuestiones medioambientales.....51

## 6. Desempeño en nuestras personas..52

- 6.1. Perfil de empleo en Unipreus SL...53
  - 6.1.1. Nuestra plantilla.....54
  - 6.1.2. Distribución por categoría profesional y por modalidad de contrato.....55
  - 6.1.3. Promedios de Contratos.....56
  - 6.1.4. Remuneraciones medias.....58
  - 6.1.4. Desvinculaciones.....59
- 6.2. Formación y desarrollo profesional.....60

- 6.3. Seguridad y Salud Laboral.....62
- 6.4. Relaciones Sociales .....64
- 6.5. Igualdad de oportunidades y diversidad.....65
- 6.6. Conciliación y organización del trabajo.....68
- 6.7. Accesibilidad de las personas con discapacidad.....70
- 6.8. Compensación y beneficios.....71

## 7. Derechos Humanos.....72

## 8. Sociedad.....74

- 8.1. Compromiso de la Empresa con Desarrollo Sostenible.....75
- 8.2. Relaciones con el entorno y Asociaciones.....75
- 8.3. Contribución a la comunidad.....76
- 8.4. Subcontratación y proveedores - Proceso de Contratación.....80
- 8.5. Mecanismos de control y validación.....82
- 8.6. Medidas para la salud y seguridad de los clientes.....83
  - 8.6.1. Comunicación con el cliente.....84

## 9. Información Fiscal.....86

- 9.1. Beneficios obtenidos por país - Impuestos pagados sobre beneficios.87
  - 9.1.1. Subvenciones recibidas.....87

## 10. Anexo I - Matriz de Trazabilidad Ley 11/2018 - EINF.....88

## 11. Verificación.....97



## 1. Acerca del presente Informe de Información no financiera

El presente Estado de información no Financiera (en adelante EINF) se publica en cumplimiento de la Ley 11/2018, de 28 de diciembre, *por la que se modifica el Código de Comercio, el texto refundido de la Ley de Sociedades de Capital aprobado por el Real Decreto Legislativo 1/2010, de 2 de julio, y la Ley 22/2015, de 20 de julio, de Auditoría de Cuentas, en materia de información no financiera y diversidad.*

Este documento incluye información relativa a UNIPREUS S.L (en adelante UNIPREUS) y su sociedad LORQUE S.L (cuyo alcance también es incluida en este EINF), estando consolidada en el ámbito de venta y distribución de artículos y material para la práctica del deporte, moda, calzado y complementos multimarca.

El presente EINF corresponde al ejercicio consolidado del 1 de Marzo del 2023 al 29 de Febrero de 2024, formando parte del Informe de Gestión Consolidado de UNIPREUS. Con el fin de cumplir con las obligaciones mercantiles en materia de información no financiera en vigor, los administradores del grupo UNIPREUS formulan el presente EINF, dando respuestas, de este modo, a los aspectos y ámbitos de sostenibilidad abordados en la empresa.

El presente EINF se ha preparado de acuerdo con los contenidos recogidos en la normativa mercantil vigente y considerando como marco de referencia, para el reporte, los estándares Global Reporting Initiative (GRI) seleccionados. Para más información, ver la tabla del Anexo **“Matriz de trazabilidad índice contenidos de la Ley 11/2018”**, incluida en el presente informe.



## 2. Unipreus SL y nuestro modelo de negocio

### 2.1. Nuestra organización y sus señas de identidad

Somos una empresa de distribución al por mayor y al por menor de artículos y material para la práctica del deporte, moda, calzado y complementos multimarca. Tal cual lo establecido en nuestro objeto social, nuestra compañía se dedica a la compraventa y distribución de toda clase de calzado, artículos y material para la práctica del deporte, ropa de moda, deportiva y casual, así como complementos para vestir y productos auxiliares, tanto de fabricación española como extranjera.

Mediante 9 tiendas situadas en Barcelona, Tarragona, Lleida, Girona, Vic, Sabadell y la que abrimos durante la segunda mitad de este ejercicio en Sant Pere de Ribes, y nuestra tienda online, ofrecemos las más de 600 marcas con las que atendemos a nuestros clientes.

UNIPREUS es propiedad de la familia Querol, tiene sus orígenes en 1940 con una primera tienda dedicada a la venta de alpargatas y que ha ido evolucionando hasta convertirse en un referente del mercado en la actualidad, adaptándose a las necesidades de la sociedad y satisfacción de los clientes.

Nuestra misión, valores y propósito, así como las pautas de comportamiento de nuestra empresa han sido consensuadas internamente en todos los niveles. Todo ello refuerza el compromiso y define nuestro ADN como compañía.

Estos conceptos que nos definen como empresa, están siendo incorporados en todos los procedimientos vinculados a las políticas de RRHH, como los procesos de selección, formación e integración.

Nuestro propósito es “ayudar a nuestros clientes a equiparse tanto para la vida saludable, como para ofrecer una imagen deportiva y casual”.

Nuestra misión: “Lo haremos facilitando el acceso a una gran variedad de marcas, con un servicio de atención al cliente de acuerdo con sus expectativas, ofreciendo asesoramiento y seguridad para la práctica del deporte en un entorno cómodo y agradable”.

Nuestras señas de identidad son la combinación de aspectos técnicos, la funcionalidad y el precio competitivo que hacen de nuestras tiendas un lugar de destino para la familia.

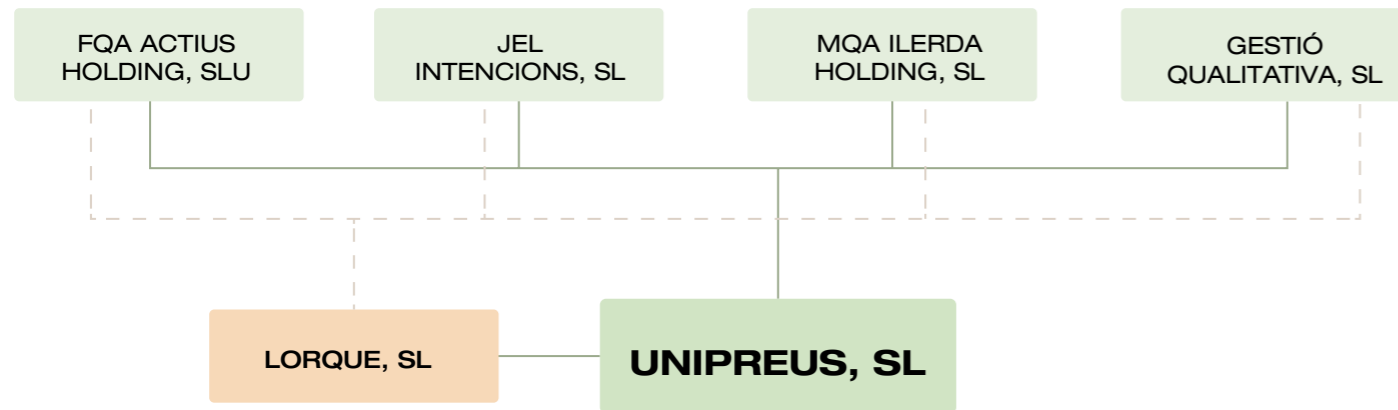
Como lo demuestra nuestra historia de más de 80 años, nos adaptamos a las demandas de calidad y variedad, lo que nos ha llevado a sortear los desafíos manteniendo nuestros principios, valores y ética empresarial que nos distingue.

Nuestra propuesta comercial es variada y de calidad con una buena relación calidad – precio, siendo siempre cercanos a nuestros clientes para garantizarles un

servicio satisfactorio, tanto a partir de las experiencias en nuestras tiendas como a partir de la compra on-line.

Para el desarrollo de todas las actividades necesarias para la consecución de los

finés sociales de la compañía, UNIPREUS ha conformado una estructura societaria, la cual está integrada por las siguientes organizaciones mercantiles:



UNIPREUS, S.L. está conformada por un 19,998% de Gestio Qualitativa SL, un 19,998% de MQA Ilerda Holding, SL, un 19,998 % de JEL Intencions, SL y un 39,996 % de FQA Actius Holdings, SLU y un 0,009% de Macia Querol Adell. UNIPREUS S.L posee el 69,50% de LORQUE SL, tal como lo muestra la imagen anterior.

## 2.2. Nuestros valores

Desde UNIPREUS asumimos y comunicamos a nuestros grupos interés los valores de la compañía:

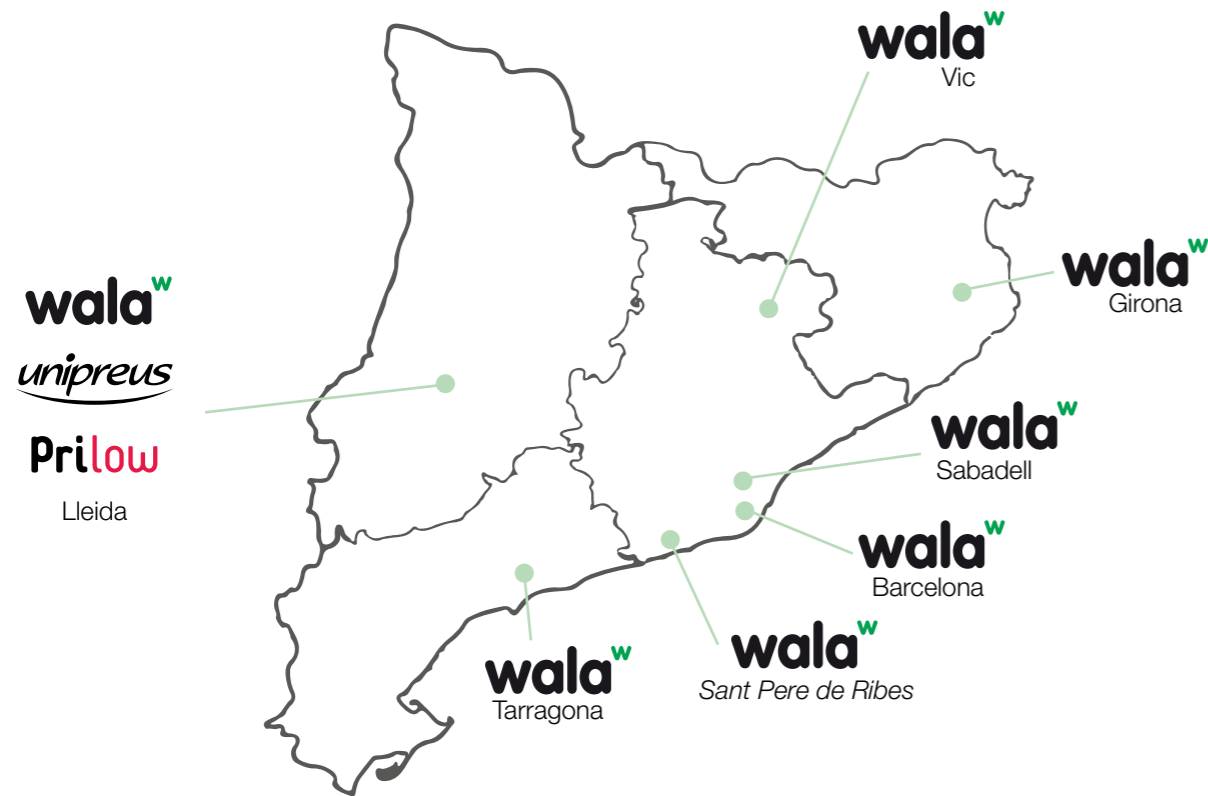
- **Dinamismo:** Ambición, tendencia e innovación
- **Optimismo:** Energía, convicción y entusiasmo
- **Proximidad:** Accesibilidad, respeto y honestidad
- **Compromiso:** Calidad, servicio y responsabilidad
- **Generosidad:** Consciencia ecológica, solidaridad y tolerancia.

Además, hemos definido nuestras pautas de comportamiento estilo Wala:

- Hacemos lo que decimos y somos resolutivos
- Valoramos todas las tareas y aportaciones, y lo que representan para el conjunto de la organización
- Creamos un buen ambiente de trabajo
- Valoramos el trabajo bien hecho y el trabajo en equipo
- Somos cercanos en el trato y respetuosos
- Aportamos y buscamos soluciones.



## 2.3 Dónde estamos



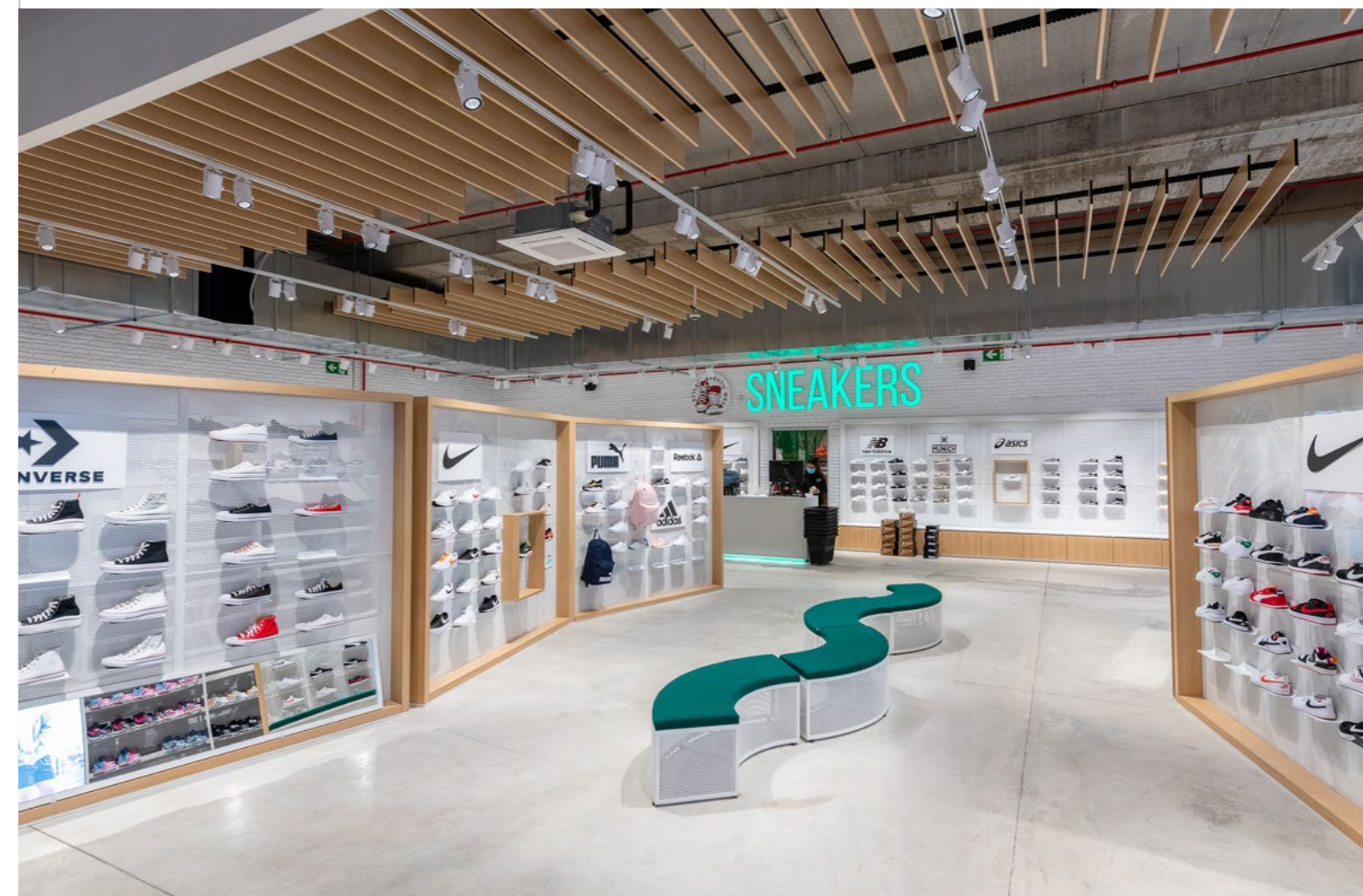
Disponemos de nueve tiendas en Cataluña, siendo las localizaciones de las mismas las siguientes:

- Wala Barcelona : Paseo de la Zona Franca, 191 – 08038 Barcelona
- Wala Girona: Plaça Salt, 1 – Polígon Mas Xirgu 17005 Girona
- Wala Lleida: P.I. La Creu del Batlle, km. 459 – 25194 Lleida
- Wala Tarragona: Ctra. N-340, 220-B Parcela 11 – 43006 Tarragona
- Wala Vic: Ctra. Sant Hipòlit, 61,D – 08500 Vic
- Wala Sabadell: Centre Comercial Via Sabadell – 08205 Sabadell
- Wala Sant Pere de Ribes: Rambla del Garraf, 8 – 08810 Sant Pere de Ribes
- UNIPREUS Lleida: c/ Bisbe Irurita, 25 – 25006 Lleida
- PriLow: C/ Roger de Llúria, 30 – 25005 Lleida
- Oficinas y almacén Central: P.I. La Creu del Batlle, km. 459 – 25194 Lleida

Disponemos de 9 tiendas, con un total de más de 25.000 m2 de superficie dedicada a la venta, con un volumen de negocio que supera los 60 MM€ y con la ayuda de cerca de 400 colaboradoras/es.

## 2.4 Nuestro Portfolio de Productos y servicios

<b>wala<sup>w</sup></b>	→	Esports, material esportiu i moda
<b>unipreus</b>	→	Moda, sabateria, esports i oportunitats
<b>PriLow</b>	→	Outlet i oportunitats
<b>walashop.com</b>	→	Botiga Online
<b>grupunipreus.com</b>	→	Web Corporativa



## 2.5. Nuestro compromiso con la sostenibilidad

Actualmente, hay muchos factores en el mundo que representan amenazas potenciales para la sostenibilidad y que afectan de forma drástica al mundo empresarial y por ende a empresas como la nuestra. El cambio climático, la escasez de agua, los conflictos geopolíticos, el agotamiento de los recursos y la desigualdad económica: todos ellos son retos a los que también el mundo empresarial debe enfrentarse y superarse.

Desde UNIPREUS somos conscientes de la creciente importancia que genera la sostenibilidad, no sólo en la sociedad sino específicamente en el valor que otorgan nuestros grupos de interés. Entendemos que el desarrollo sostenible y desempeño empresarial y comercial deben ir de la mano, y queremos que nuestras acciones se vayan consolidando de este modo, respondiendo a la evolución de las tendencias del mercado, configurando un capital humano comprometido, productivo y valioso, contribuyendo al progreso social.

Fruto del esfuerzo e implicación de todo el equipo de UNIPREUS hemos derivado en una constante transformación y crecimiento sostenido de nuestra empresa.

Nuestro compromiso con la sociedad se refleja en el trato y políticas en RRHH, así como en las inversiones sociales en nuestras comunidades, con la firme voluntad de impactar en ellas a partir de nuestras acciones sociales, mejorando los entornos en los que operamos a diario, la relación fiel y cordial con nuestros clientes y ofreciendo productos de calidad y de vanguardia.

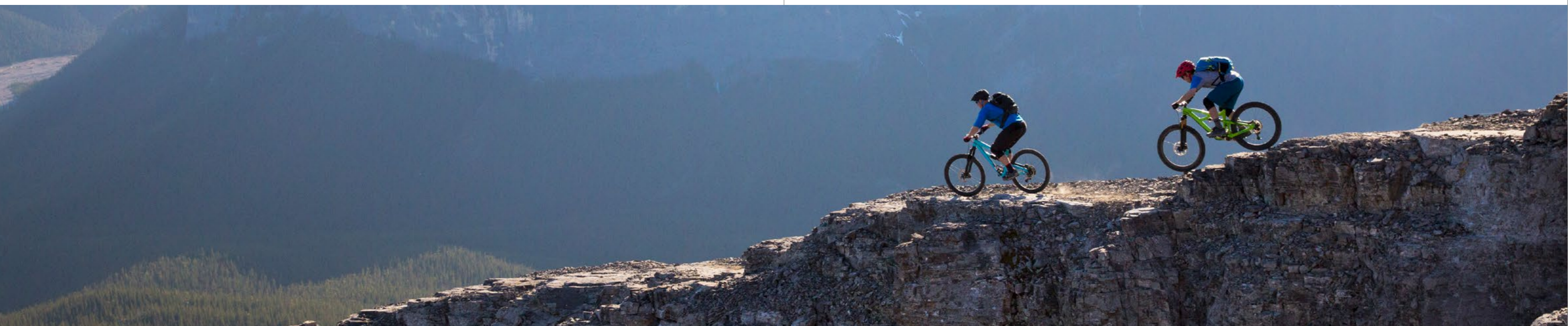
Es por ello por lo que todas las iniciativas sostenibles de empresa están bajo el paraguas de una nueva identidad corporativa denominada **Wala Eco**.

En UNIPREUS, alineados con la estrategia de sostenibilidad **Wala Eco** implantada, consideramos que uno de los ámbitos de actuación más urgentes, en relación con nuestro desempeño medioambiental, es la lucha contra el cambio climático, por tratarse de una amenaza para la sociedad y para nuestro mercado.

Dentro del proyecto walaEco podemos identificar, entre otras, las siguientes acciones:

- Identificar todos los productos ecodiseñados con la etiqueta walaEco
- El 100% de las bolsas en tienda son de papel 100% reciclado
- Sobres regalos de papel elaborado con 70% de fibras vírgenes sin blanquear y un 30% de fibras recicladas.
- Bolsas de plástico para el envío ecommerce con material 70% reciclado y 100% reciclable. Tenemos en curso un proyecto de sustitución de estos por sobres de papel. El objetivo para el 2028 es eliminar en un 95% la utilización del plástico en los envíos online.
- Durante este 2023 hemos sustituido el plástico por las cajas de cartón para el envío online de determinados artículos de más volumen.
- Targetas regalo de cartón 100% biodegradables
- Recogida de ropa usada bajo el nombre de Moda-re en nuestros establecimientos.

El Consejo de Administración y los órganos de gobierno son consciente de las responsabilidades de UNIPREUS con la sociedad y están comprometidos en garantizar que su actividad se lleve a cabo de acuerdo con un conjunto de valores, principios, criterios y actitudes orientados a lograr la creación sostenida de valor para sus grupos de interés.



## 2.6 Relación con los Grupos de Interés

Escuchamos las expectativas y demandas de nuestros grupos de interés manteniendo un diálogo constante y sólido, lo que nos otorga un input clave en la toma de decisiones. Además, trabajamos de manera constante en fortalecer alianzas estratégicas que puedan servir en un futuro como palanca para el crecimiento sostenible de nuestro grupo.

UNIPREUS ha identificado un abanico de Grupos de Interés considerando la relevancia e influencia para las actividades de la empresa. Además, hemos consolidado canales de comunicación preferentes con estos colectivos, con el fin de identificar los asuntos más relevantes lo que nos permite acercarnos a ellos y cubrir así sus necesidades:

Grupo de interés	Canales de dialogo / contacto	Estrategia de comunicación
Colaboradores y colaboradoras	<ul style="list-style-type: none"> <li>· Contacto directo con RRHH</li> <li>· Cursos y jornadas de formación</li> <li>· Intranet empleado / via mail</li> <li>· Reuniones</li> </ul>	Proximidad con el empleado/a y transparencia
Clientes	<ul style="list-style-type: none"> <li>· Visitas comerciales</li> <li>· Comité Comercial</li> <li>· Redes Sociales</li> <li>· Club de fidelidad</li> <li>· Tienda on-line: wala.eco</li> <li>· Web corporativa</li> <li>· Newsletters</li> </ul>	Atención profesional personalizada para asesoramiento a medida de las necesidades
Proveedores y subcontratas	<ul style="list-style-type: none"> <li>· Email</li> <li>· Reuniones y Visitas comerciales</li> </ul>	Asegurar suministro y cumplimientos de las condiciones por ambas partes
Accionistas	<ul style="list-style-type: none"> <li>· Contacto directo de los responsables de cada departamento</li> <li>· Junta General de Accionistas</li> </ul>	Informes relevantes y convocatorias de reuniones de administración
Entidades Financieras	<ul style="list-style-type: none"> <li>· Consultas email o teléfono</li> <li>· Contacto directo</li> </ul>	Continua comunicación fluida según necesidades
Competencia	<ul style="list-style-type: none"> <li>· Reuniones sectoriales y patronales</li> <li>· Estudios de mercado</li> <li>· Seguimiento indicadores estadísticos varios: asociaciones, webs oficiales...</li> </ul>	Conocer valores de participación y venta de unidades en el mercado para medir nuestra evolución y a la vez definir la forma de competición más adecuada
Sociedad	<ul style="list-style-type: none"> <li>· Eventos y prensa</li> </ul>	Difundir continuamente la imagen de marca líder responsable
Administraciones publicas	<ul style="list-style-type: none"> <li>· Canales oficiales</li> <li>· Servicio de notificaciones electrónicas</li> </ul>	Certificaciones digitales, citaciones y certificados

### 2.6.1 Análisis de materialidad

El análisis de materialidad nos permite identificar aquellos asuntos más relevantes para UNIPREUS. A través de este proceso identificamos y priorizamos aquellos temas sobre los que actuar (asuntos materiales), para asegurar que nuestra estrategia da respuesta a sus inquietudes. De este modo el análisis de materialidad supone una potente herramienta que genera un gran valor añadido a nuestra comunicación con nuestros grupos de interés más importantes.

En 2022 realizamos nuestro primer análisis de materialidad a partir de Benchmarking y de encuestas a nuestro Grupo de Interés interno. Durante el año 2023 no ha habido cambios en la organización (actividad del negocio) ni en el entorno, por lo que se mantienen como referencia los temas materiales identificados anteriormente.

El proceso tuvo en consideración las siguientes fases:

- **Identificación:** se realizó un análisis inicial para identificar los asuntos relevantes de UNIPREUS, teniendo en cuenta los impactos positivos y negativos puede generar nuestra empresa sobre el entorno y viceversa. Este análisis también incluyó un estudio de mercado y conocimiento en profundidad de la competencia directa. Adicionalmente, se validó con la Alta Dirección los grupos de interés internos que formarían parte del análisis de materialidad en base a criterios de representación y significancia: empleados y accionistas. Los 30 aspectos valorados se indican a continuación:



Nro.	Asunto
1	Prevención de contaminación de Aire y Agua
2	Prevención y Gestión de Residuos
3	Prevención del Cambio Climático por emisión de GEI
4	Uso eficiente del H2O
5	Uso de materiales respetuosos con el Medioambiente (eliminación de plásticos, material biodegradable)
6	Uso de productos químicos respetuosos con el Medioambiente
7	Prevención de riesgos ambientales
8	Prevención de contaminación por ruido
9	Protección de la Biodiversidad
10	Eficiencia energética
11	Empleo de calidad
12	Formación de empleados
13	Respeto por la diversidad (igualdad de género)
14	Conciliación de la vida personal y laboral
15	Seguridad y salud laboral
16	Clima laboral
17	Diálogo social que favorezca la participación de trabajadores
18	Accesibilidad de las instalaciones y servicios para personas con discapacidad
19	Voluntariado y Colaboración con ONGs y comunidades locales
20	Respeto por los Derechos Humanos
21	Cumplimiento Normativo
22	Implicación Código ético
23	Selección de proveedores con iguales valores éticos sociales y ambientales y su auditoría
24	Buena calidad/precio
25	Atención respetuosa al cliente
26	Información rigurosa de productos
27	Respeto por la seguridad y salud de consumidores
28	Obtención de certificaciones que garanticen la calidad, sostenibilidad y seguridad de los productos
29	Oferta de productos ecológicos
30	Comunicación actualizada de la estrategia y cumplimiento de la información fiscal

• **Priorización:** Se analizó la importancia de cada uno de los aspectos citados a nivel interno y los resultados de estos sondeos se han desplegado en la Matriz de Materialidad agregada que refleja los principales asuntos dependiendo de su relevancia interna y externa:

• **Pertinencia interna del conjunto de aspectos de sostenibilidad (importancia para UNIPREUS - eje X de la matriz de materialidad),** con los directivos de las unidades organizativas que intervienen en la elaboración del presente informe y que aportaron sus opiniones sobre la pertinencia de las cuestiones identificadas.

• **Pertinencia externa del conjunto de aspectos de sostenibilidad (importancia dada por compatibilidad de mercado - Eje Y de la matriz de materialidad),** estableciendo previamente una ponderación de su competencia en los aspectos de sostenibilidad comunes por el tipo de empresa.

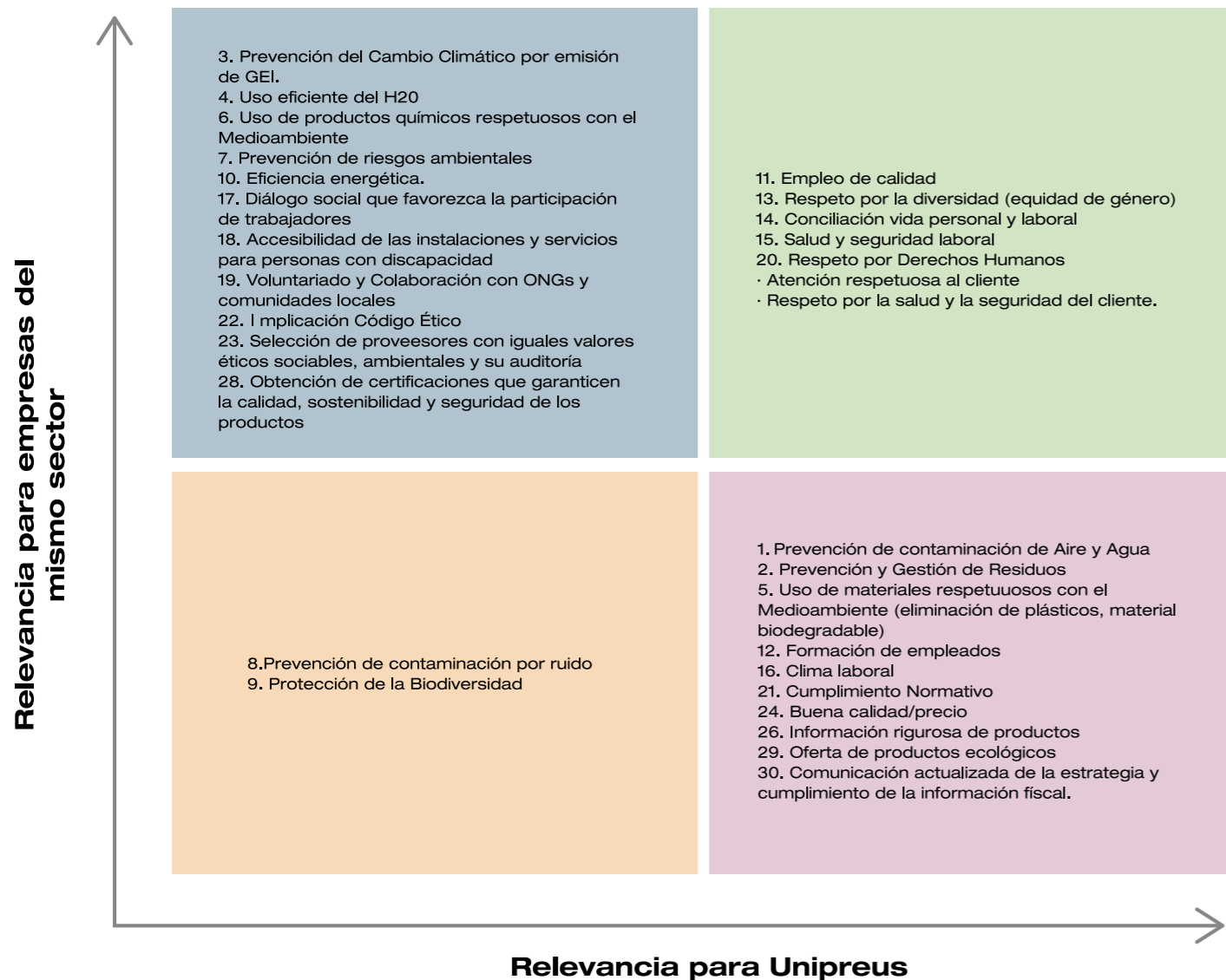
• **Evaluación:** Los temas materiales fueron valorados en un orden de importancia mediante encuestas que fueron distribuidas a los grupos de interés internos involucrados.

• **Validación:** El resultado del estudio de material fue presentado a la Alta Dirección de UNIPREUS para asegurar que se reflejaba de manera correcta y equilibrada los asuntos relevantes del grupo.

### 2.6.2 Matrices de Materialidad

En ejercicios anteriores identificamos mediante procesos de reflexión interna, qué temas tienen mayor relevancia para el éxito empresarial a largo plazo de nuestra empresa, teniendo en cuenta los impactos positivos y negativos que nuestra empresa puede generar sobre el entorno y viceversa.

Para representar una imagen más acertada de la realidad y teniendo en cuenta que UNIPREUS, se elaboró una matriz de materialidad:



Siendo los ámbitos relevantes los que se indican a continuación:

**Temas MATERIALES de UNIPREUS**

- EMPLEO DE CALIDAD
- RESPECTO POR LA DIVERSIDAD (EQUIDAD DE GÉNERO)
- CONCILIACIÓN VIDA PERSONAL Y LABORAL
- SEGURIDAD Y SALUD LABORAL
- RESPECTO POR LOS DERECHOS HUMANOS
- ATENCIÓN RESPETUOSA AL CLIENTE
- RESPECTO POR LA SEGURIDAD Y SALUD DEL CLIENTE

Consideramos que este Análisis de Materialidad:

- Se constituye como un primer punto de partida y como enfoque válido para el desarrollo del presente Estado de Información No Financiera.
- Sirve de base para complementar y darle continuidad a la gestión de riesgos y/o oportunidades que se puedan derivar de aquellos aspectos materiales resultantes de este análisis que puedan requerir de actuaciones prioritarias.



## 3. Buen Gobierno

En UNIPREUS queremos mostrar nuestro más firme compromiso con el buen gobierno transmitiendo nuestra cultura ética a nuestros grupos de interés.

Alineado con nuestros valores, nuestro objetivo final establece directrices que nos permiten estructurar, prevenir y controlar posibles riesgos legales y reputacionales que puedan llegar a tener un impacto negativo en nuestra empresa.

Entendemos que nuestro compromiso con la ética se evidencia a través de diferentes procedimientos que evaluamos periódicamente.

Si bien UNIPREUS es una empresa familiar, nos preocupamos por poner en marcha medidas de buen gobierno que van más allá de lo legalmente requerido. Los órganos de gobierno ejecutan, supervisan, avalan y monitorizan el cumplimiento de los Planes Estratégicos y la coherencia con nuestros valores y nuestra forma de ser.

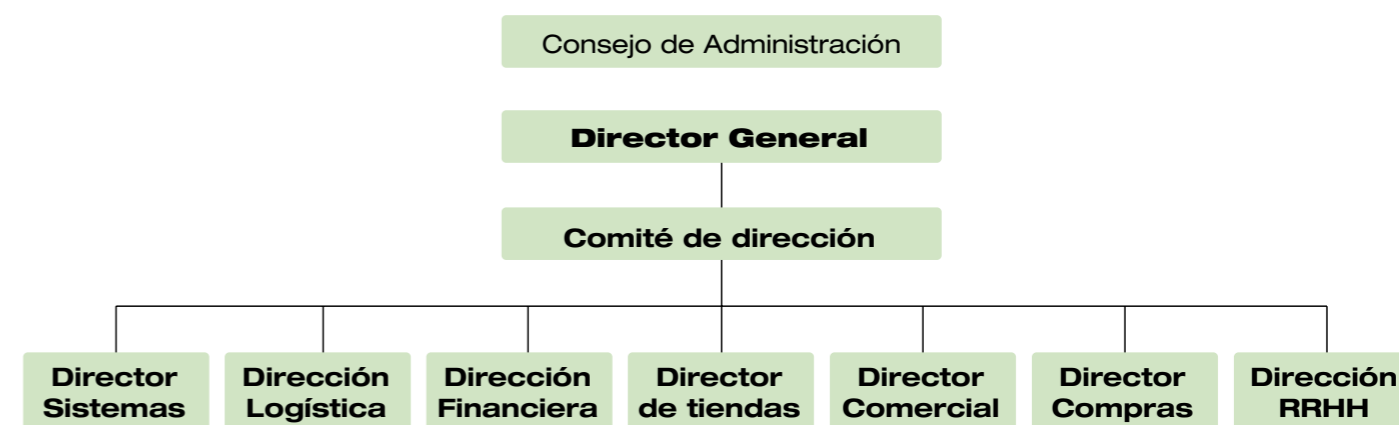
### 3.1. Gobierno Corporativo

Las diferentes atribuciones y responsabilidades de nuestra Estructura de Gobierno, contempladas en los Estatutos Sociales de UNIPREUS S.L, son, entre otras, las que siguen:

Organos de Gobierno	Resumen de las principales atribuciones
Junta General de Accionistas	<ul style="list-style-type: none"> <li>· Nombramiento o cese de los administradores. Fijación, modificación o supresión de su retribución.</li> <li>· Modificación del régimen de la administración y /o del número de administradores.</li> <li>· Abordar cualquier modificación de los Estatutos Sociales respecto de aquellos acuerdos que afecten o puedan afectar a materias reservadas de la Junta General y/o del Consejo de Administración.</li> <li>· Transmisión de actividades o negocios de la compañía o de cualquiera de sus filiales.</li> <li>· Adquisición y transmisión de activos esenciales.</li> <li>· Separación o exclusión de socios.</li> <li>· Modificación del objeto y /o del domicilio social.</li> <li>· Determinación de la retribución de los miembros del Consejo de Administración.</li> </ul>
Consejo de Administración	<ul style="list-style-type: none"> <li>· Aprobación, modificación, cancelación o suspensión del Plan de Negocio de la compañía, del Presupuesto anual Política / Estrategia comercial o de Expansión.</li> <li>· Establecer la deslocalización de actividades.</li> <li>· Negociar, aprobar, modificar o denunciar los oportunos Convenios Colectivos y Reglamentos de Régimen Interior que deban aplicarse a cada Centro de trabajo y señalar las retribuciones del personal.</li> <li>· Representar a la sociedad en actos judiciales y no judiciales precisos en defensa de sus créditos, cuestiones y litigios.</li> <li>· Celebrar contratos de administración y disposición pudiendo solicitar, obtener, adquirir y ceder patentes de todas clases, así como de derechos de propiedad industrial y concesiones administrativas.</li> <li>· La Política de Endeudamiento y/o la suscripción de contratos relacionados con la misma o de financiación que se desvíen del Plan de Negocio o del Presupuesto Anual.</li> <li>· Formula y firma las cuentas anuales y el informe de gestión consolidados. (balance, cuenta de pérdidas y ganancias y la memoria) y provisión de ellos a la Junta General.</li> </ul>

El Consejo de Administración, quien se reúne trimestralmente, se apoya en la Dirección General y éste en el Comité de Dirección, conformado por las Direcciones de RRHH, Logística, Tiendas, Comercial, Compras y Financiera. En ocasiones, dependiendo del tema a tratar, se suma el director de Sistemas. Este Comité de Dirección hace seguimiento periódico de las variables críticas, como la evolución de resultados, de ventas, tesorería, existencias, etc.

Nuestro Organigrama se estructura de la siguiente forma:

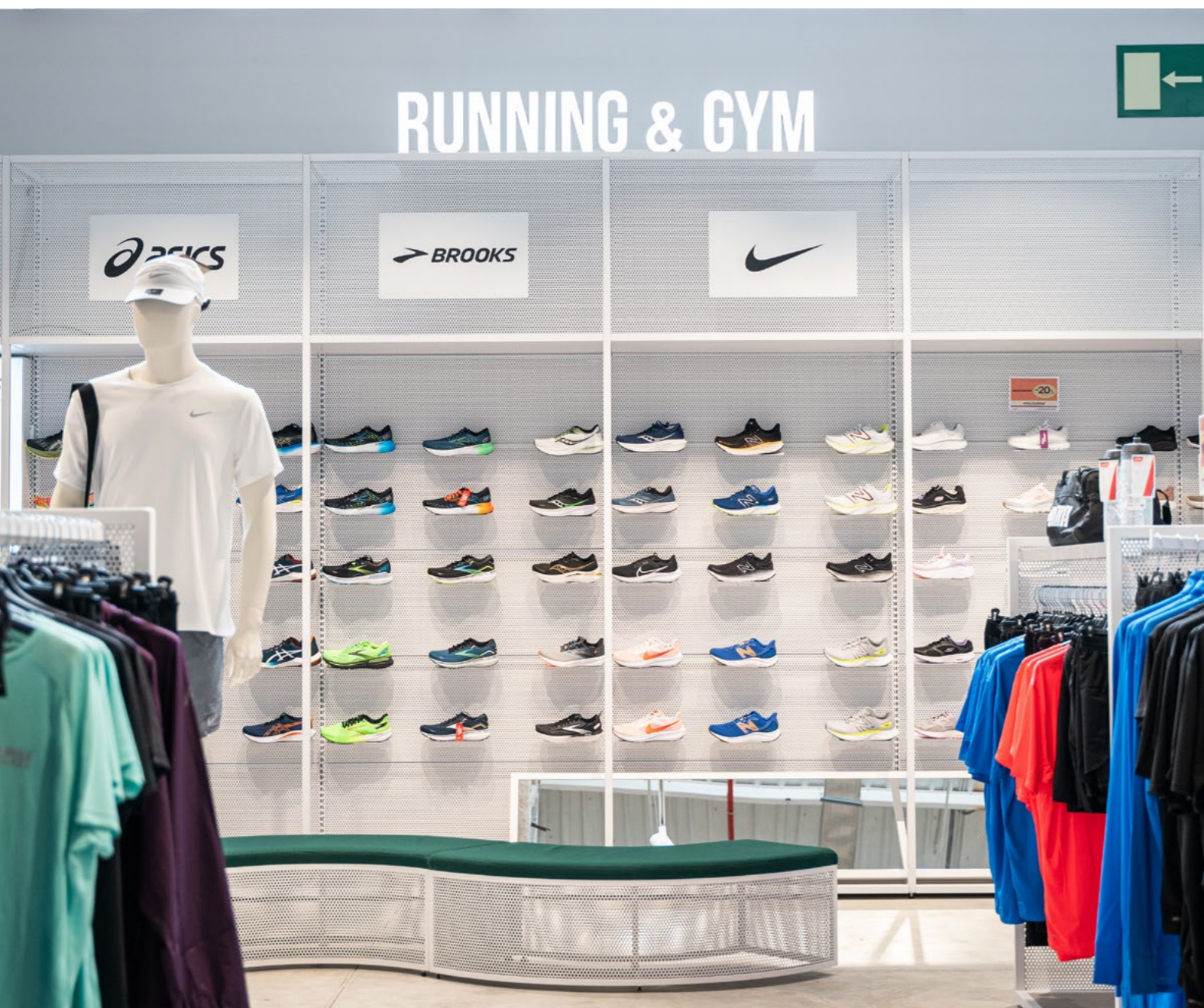


Asimismo, UNIPREUS cuenta con otros comités decisorios asociados a los órganos de gobierno mencionados, entre los que se encuentran:

- **Comité de Dirección:** su conformación ya fue mencionado previamente. Responsable de la elaboración del Plan Estratégico así como de dirigir y coordinar la gestión ordinaria del negocio.
- **Comité Comercial:** Órgano de seguimiento del Área de Ventas que se reúne con una frecuencia semanal y se enfoca en análisis de ventas, promociones, ofertas, acciones comerciales. Conformado por el Director General, Director de Compras, Director Comercial, Responsable de Marketing y Responsable ecommerce.
- **Comité de Remuneraciones:** Establece y revisa con criterios de mercado las políticas retributivas teniendo en cuenta informes de consultoras externas en esta temática.

- **Comité de RRHH:** Se reúne una vez al mes y trata sobre estructura organizativa.
- **Comité de Eficiencia:** Se reúne mensualmente y revisa los gastos, ingresos, desvíos, comparativa con Presupuesto y eficiencia. Conformado por el Director General, Director/a RRHH, Logística y Financiero.
- **Comité de Control Interno:** Este comité se ha constituido este ejercicio. Se reúne con una periodicidad bimensual con el objetivo de prevenir y detectar errores y fraudes dentro de los procesos internos.
- **Comité de Salud y Seguridad:** Conformado por 3 Delegados/as de la "RLT" y tres empleados/as de la Empresa y que se reúne bimensualmente.

**Todos ellos contribuyen al buen gobierno de UNIPREUS.**



### 3.1.1 Plan Estratégico

Contamos con un Plan Estratégico (año 2023), que incluye, entre otros, el presupuesto de inversiones, proyección de la cuenta de resultados y flujo de caja. Este es el resultado del agregado de los Planes Estratégicos que cada área realiza. Estos Planes son confirmados por el Comité de Dirección y elevados al Consejo de Administración.

Se trata de un ejercicio que consideramos imprescindible y justificado por nuestro compromiso con el buen gobierno. Además de contar con la Estructura de Gobernanza necesaria para llevarlo a cabo, lo consideramos una buena práctica. En él definimos las líneas de acción en base a:

1. Observación del mercado y sus diferentes previsiones. Situación macroeconómica en base a previsiones de Banco de España, de otras instituciones financieras y escuelas de negocios.
2. Análisis de los ámbitos económico, comercial, social y sus tendencias teniendo en cuenta indicadores de consumo provistos por el mercado del retail y del deporte que nos permiten visibilizar el pasado para comparar el presente y proyectar el futuro. (Ejemplo: por Comertia, Acotex, IDESCAT).
3. Definición de objetivos con visión transversal basado en el análisis de los puntos 1) y 2) y que nos permiten elaborar una proyección realista para el año siguiente.
4. Detección de necesidades puntuales por área (ajustes en los procesos, mejoras de indicadores, inversiones y compromisos a cumplir).

### 3.1.2 Seguridad de la información y protección de datos.

UNIPREUS cuenta con un Protocolo para la Protección de Datos. El mismo consiste en:

1. Procedimiento al recibir e-mails suplantatorios o extraños.
2. Los accesos a nuestros sistemas están restringidos, tanto a las funcionalidades del ERP (permisos de usuarios) como para instalar cualquier aplicación. Mediante acceso remoto, solo se puede acceder a aplicaciones limitadas con conexión a los recursos internos a través de un software especializado, que registra que usuarios se conectan y de donde se conectan.
3. En caso de un posible problema con la base de datos o ERP principal (corrupción, fallo electrónico, etc), disponemos de copias incrementales y completas en distintas ubicaciones hasta el día anterior y funcionando en tiempo real en un equipo secundario.
4. Disponemos de un servicio de atención telefónica al usuario operativo 24x7 con capacidad para dar respuesta a la posible incidencia.

UNIPREUS es consciente de la importancia de la protección de la privacidad de los datos, por lo que realiza la supervisión y análisis recurrente del cumplimiento de las obligaciones en materia de protección de datos y seguridad de la información.

Como resultado, se ha emitido el correspondiente certificado del cumplimiento del RGPD UE 679/2016 y la LOPD y GDD.

Mantenemos actualizado el plan de contingencias diseñado el año pasado por una empresa especializada en el sector, en el que se incluye un protocolo a seguir en caso de vulneración de nuestra base de datos.

En el desarrollo de este se han analizado todos los posibles riesgos a los que podemos estar expuestos, tanto materiales como personales, y se ha definido el plan de acción a aplicar en cada uno de ellos.

Anualmente dentro del plan estratégico específico del departamento de IT se establecen los objetivos referentes a aspectos de seguridad de nuestro sistema. En el mismo se detallan las inversiones y acciones necesarias.

### Formación específica sobre amenazas y consejos sobre seguridad informática

Durante 2023 se ha impartido formación en esta materia dirigida al personal de oficinas corporativas sobre protección de datos y Ciberseguridad.

#### Amenazas:

- Phishing (se puede pulsar sobre un enlace para dar datos personales)
- Ransomware (virus que convierte en inutilizable información pidiendo rescate)
- Suplantación de identidad

#### Consejos:

- Asegurar los dispositivos
- Establecer conexiones seguras
- Proteger la información



### 3.2 Lucha contra la corrupción y soborno y blanqueo de capitales

En UNIPREUS tenemos un fuerte compromiso con la ética y la integridad.

A modo de resumen, disponemos de las siguientes herramientas y procedimientos para nuestra gestión de la ética:

- El Código de Conducta recoge los principios básicos de actuación para todos los empleados/as de la compañía, así como para los socios/accionistas.
- Código ético para proveedores donde se definen los estándares de comportamiento responsable y todas las normas nacionales e internacionales relativas a la ética. En nuestra política de compras, se contempla que nuestros proveedores deben aceptar implícitamente dichos principios para poder operar con UNIPREUS.
- También disponemos de un Canal de Denuncias que permite a los empleados/as y terceros comunicar de manera confidencial y anónima posibles comportamientos irregulares.
- Des de este año contamos también con un Comité de Control Interno con la finalidad de detectar y mitigar el riesgo de fraude y corrupción.
- Prohibición de aceptar pagos en tienda, en efectivo, por importe superior a 1.000€, en un único pago o en varios pagos fraccionados.
- Procedimientos de verificación de medios de pagos contra la puesta en circulación de moneda falsa.
- Como medida contra el blanqueo de capitales tenemos contratada una empresa especializada en el transporte y procesado del efectivo, la cual es responsable de realizar el correspondiente arqueo garantizando su perfecta trazabilidad.

El código de conducta es la norma interna fundamental en UNIPREUS sobre comportamiento ético que representa un marco de referencia para todo el personal laboral y accionistas, extensible igualmente a todos los profesionales que operan para nosotros.

En él se establece valores y principios exigibles en las siguientes materias:

- Conflictos de interés
- Confidencialidad
- Neutralidad política
- Cumplimiento normativo
- Corrupción y soborno

### Formación Onboarding

Dentro del proceso de acogida de nuevos empleados se realiza la formación via presencial si es factible o en su lugar via online, de todo el plan de acogida, el cual incluye

- Organigrama
- Código de Conducta Interno y normativa interna
- Normas laborales generales
- Política de atención al cliente
- Confidencialidad
- Protección de datos
- Protocolo de acoso
- Plan de Igualdad
- Canal de denuncias

La monitorización en continuo de los riesgos nos permite construir y mantener al día la identificación de los principales temas para UNIPREUS, siguiendo los criterios recomendados por los expertos de referencia en esta materia.

### 3.3 Canal de denuncias

UNIPREUS dispone de un Canal de Denuncias, accesible 24 horas al día, 7 días a la semana. La gestión del mismo la realiza una empresa externa, la cual, a través de su software, garantiza que se cumple con los siguientes requisitos:

- Garantizar la confidencialidad de la identidad del denunciante.
- Dar acuse de recibo de las denuncias interpuestas, como máximo 7 días desde la recepción
- Responder a la denuncia en un plazo máximo de 3 meses desde la emisión del acuse de recibo.
- Cualquier empleado/a o Persona externa (proveedores, ex-empleados/as, comunidad en general) puede interponer una denuncia utilizando este procedimiento.



Todas las denuncias recibidas a través de este canal serán gestionadas de manera adecuada y completa y se analizarán de forma confidencial.

Una vez recibida la denuncia por parte de la Directora de Recursos Humanos, esta las evaluará y analizará para clasificarlas según su naturaleza, con la finalidad de determinar las medidas a implementar. En el caso que se requiera, se elevarían a la Dirección General de la empresa.

UNIPREUS actúa con plena neutralidad política no siendo afiliado ni contribuyendo a ningún partido o representante político.

Durante el ejercicio del año 2023, así como durante el 2022, no se han recibido denuncias confirmadas relativas a corrupción, discriminación, vulneración de derechos humanos o acoso, ni blanqueo de capitales.



## 4. Gestión de riesgos

### 4.1 Naturaleza de los riesgos en UNIPREUS S.L

El enfoque y la cultura preventiva hacia el riesgo a través de los diferentes sistemas y herramientas de gestión son promovidos por la alta dirección y se aplican en el conjunto de la organización.

En el despliegue de los principios, valores, compromisos y directrices estratégicas y corporativas establecidos por UNIPREUS S.L., existen diferentes riesgos inherentes nuestras actividades y al territorio en el que se opera.

Estos riesgos pueden afectar a la consecución de los objetivos empresariales ya que entendemos el riesgo como la posibilidad de que un acontecimiento (o una serie de acontecimientos) pueda afectar negativamente a la consecución de los objetivos empresariales.

Actualmente, la naturaleza de los diferentes riesgos que concurren en UNIPREUS S.L en función de su ámbito, son los que se indican en la presente tabla.

Naturaleza	Unidad Organizativa Implicada	Herramienta de Gestión
Riesgos Estratégicos	Comité de dirección	Decisiones estratégicas, a largo plazo / objetivos de alto nivel
Riesgos Financieros y de Reporting	Dirección financiera	Relacionados con la actividad financiera y la obligación de divulgación de la información financiera y no financiera
Riesgos Operativos	Dirección logística y operaciones	Plan Estratégico
Riesgos Laborales	Dirección Recursos Humanos / Prevención de Riesgos Laborales	Planificación de la Actividad Preventiva
Riesgos de protección de datos	Dirección de sistemas	Protocolo de Actuación en materia de Protección de Datos y Ciberseguridad

## 4.2 Riesgos Estratégicos

El año 2023 ha estado marcado por las previsiones de una actividad de negocio muy moderada como consecuencia de:

- Incertidumbre por el control de la elevada inflación
- Igualmente, en lo referente a los costes de la energía
- Tipos de interés elevados
- Aumento de los costes salariales
- Previsiones a la baja del consumo de los hogares en el Retail
- Riesgo geopolítico latente

Ante estas previsiones, nuevamente hemos actuado de forma anticipada, sin olvidar los principios explicitados en nuestros Valores, logrando reducir el posible impacto de los riesgos antes mencionados.

Además de lo mencionado, establecimos diferentes líneas de acción para atenuar otros riesgos que pudieran potencialmente afectar nuestra empresa, entre las que podemos encontrar:

- Criterios de Sostenibilidad en Procedimientos y Productos.
- Potenciación de venta y experiencia on-line.
- Mejora de la experiencia del cliente.
- La gestión eficientemente los stocks.

## 4.3 Riesgos Financieros

Los riesgos inherentes al balance económico se mitigan principalmente mediante la vigilancia continua de:

- Flujos de caja y gestiones comerciales que podrían dar lugar a un deterioro de los activos.
- En el Comité de Eficiencia se analizan mensualmente las desviaciones más significativas en términos de coste.
- Los riesgos relacionados con la actividad que puedan generar pérdidas financieras, tales como daños materiales de seguridad, daños por responsabilidad civil o daños materiales o personales acaecidos en nuestras instalaciones, se cubren mediante las correspondientes pólizas de seguros.

En el período contemplado en el presente Informe priorizamos:

- Asegurar la liquidez para hacer frente a los pagos, asegurando la viabilidad del negocio.
- Gestión eficiente de las existencias.
- Eficiencia operativa y en costes.

### 4.3.1 Riesgos Operativos y Laborales

Los riesgos operativos y laborales se monitorizan de manera constante, para evitar imprevistos que pongan en riesgo la continuidad de la empresa.

Respecto a los operativos, existen riesgos latentes en el transporte internacional como consecuencia de los conflictos armados, si bien entendemos que, el riesgo de “cuello de botella” es muy reducido en el mercado.

Respecto a los riesgos laborales, se contemplan los riesgos relativos a la gestión de talento y de personas. Para mitigar el impacto de estos, hemos considerado las siguientes líneas de acción:

- Plan de igualdad, estableciendo medidas para promover la igualdad entre hombres y mujeres, prevenir la discriminación laboral, garantizar un entorno de trabajo saludables y favorecer la conciliación de la vida laboral con la personal.
- Plan de formación de nuestros colaborados.
- Transmisión de nuestra cultura y valores de empresa a todos los colaboradores.
- Mantener una comunicación interna fluida.
- Prevención de la salud: tenemos formalizada la contratación de un servicio ajeno de prevención con Quiron Prevención SLU, integrado por técnicos que poseen la formación necesaria exigida por las legislaciones nacionales.

Anualmente y dentro del marco de servicios e intervención se realizan las correspondientes evaluaciones de riesgos laborales, que son debidamente documentados en sus correspondientes informes y difundidos entre los implicados.

### 4.3.2 Riesgos de Compliance

Ya mencionado en el apartado de Lucha contra el Soborno y la Corrupción, hemos de destacar los Procedimientos internos que minimizan los citados riesgos, como el Protocolo de Protección de Datos, los procedimientos mencionados de compras y ventas, los procedimientos para la contratación de empleados. Con un control estricto interno y seguimiento por parte de la estructura de Gobernanza

(Comités) evitamos toda conducta ilícita y riesgos de esta índole.

Asimismo, contamos con una Asesoría Letrada en temas legales y fiscales.

Además, disponemos de un Canal de Denuncias y no hemos recibido ninguna reclamación al respecto (al igual que en el ejercicio anterior).

### 4.3.3 Riesgos ambientales

Los riesgos ambientales derivados de la actividad directa de UNIPREUS, no se consideran de alto impacto, de igual manera basándonos en el Principio de precaución, desarrollamos y trabajamos en medidas enfocadas a reducir la posibilidad de ocurrencia de daños graves al medio ambiente. Estas medidas se describen en el apartado de Desempeño ambiental.

Adicionalmente nuestra actividad no está sujeta a la Ley 26/2007 de Responsabilidad medioambiental por lo que no estamos obligados a constituir una garantía financiera por riesgos ambientales.



## 5. Desempeño Ambiental

El cambio climático y la escasez de recursos son algunos de los mayores desafíos globales a los que se enfrenta la sociedad actual. En nuestra manera de entender el negocio, en UNIPREUS integramos la preocupación y la actuación ambiental sostenible en todos los ámbitos de nuestra cadena de valor. En este sentido, nuestro compromiso con el medioambiente lo plasmamos en nuestras acciones diarias, mediante medidas encaminadas a la prevención de la contaminación a partir de la gestión ambiental orientada a la medición de aspectos ambientales, mitigación de los impactos negativos y a la mejora continua.

## 5.1 Prevención y Control Ambiental

En UNIPREUS estamos comprometidos con el medio ambiente, y por este motivo estamos trabajando en medidas para reducir el impacto de nuestra huella de carbono y contribuir en la construcción de un futuro mejor cuidando de nuestro entorno.

En consonancia con nuestro sentido de empresa y con los grandes retos ambientales que enfrentamos a nivel mundial, como empresa tenemos el deber de proteger los recursos naturales como el aire, agua y bosques, el beneficio

de nuestros consumidores y nuestros empleados, así como proveer los recursos personales y económicos necesarios para la ejecución propuestas y consecución de nuestro compromiso con el ambiente.

Es por ello por lo que todas las iniciativas sostenibles de empresa están bajo el paraguas de una nueva identidad corporativa denominada **Wala Eco**.



### 5.1.1 Emisiones de gases de efecto invernadero

Para materializar este compromiso estamos abordando diferentes iniciativas que llevan asociadas la reducción de emisiones de Gases de Efecto Invernadero (GEIs) y que son las que se muestran a continuación:

- Uno de los impactos son las emisiones derivadas de la utilización de los vehículos de empresa, los cuales son necesarios para la prestación de nuestro servicio, en vista de que la presencia y la comunicación continua con nuestros grupos de interés. En nuestra política de renovación de la flota en la cual ya hemos optado por la adquisición de vehículos híbridos e híbridos enchufables y con mayor nivel de prestaciones, por lo tanto, se encuentran a la vanguardia en cuanto a bajas emisiones se refiere.
- Mantenemos a 0 las emisiones provenientes de equipos fijos de combustión. Estos equipos solo funcionan como alternativa ante los cortes en el suministro eléctrico, por lo que su consumo es muy residual o prácticamente nulo.
- Este año 2023 hemos instalado puntos de recarga para vehículos eléctricos en la tienda de wala Barcelona.
- Sobre el consumo de energía 100% renovable, UNIPREUS continua con su compromiso de adquisición de energía de fuentes renovables. El año pasado nuestras emisiones indirectas procedentes del consumo de electricidad fueron 0 tCO<sub>2</sub>, sin embargo, en este 2023 no ha sido así debido a la volatilidad del mercado a inicios de ejercicio. Nos hemos fijado la meta de lograr el 100% de uso de energía procedente de fuentes renovables para el 2030.
- Para reducir el consumo energético, hemos venido implementando una serie de mejoras como la sustitución de la iluminación en tiendas por LED's, la monitorización y control del funcionamiento de los equipos y de las temperaturas de todos nuestros centros.
- Las áreas de compras y logística planifican y programan la entrega de productos directamente en tiendas, evitando transporte intermedios entre centro logístico y tienda.

Las emisiones de tCO2/año en función de los consumos energéticos son las que se indican a continuación:

Emisiones generadas	AÑO 2023		AÑO 2022	
	Dato actividad (GJ)	Emisiones tCO2/año	Dato actividad (GJ)	Emisiones tCO2/año
<b>EMISIONES DIRECTAS (EQUIPOS FIJOS + EQUIPOS MÓVILES) - ALCANCE 1</b>				
<b>Emisiones directas- Alcance 1</b>	<b>621.016</b>	<b>43</b>	<b>588.580</b>	<b>41</b>
Emisiones derivadas de equipos fijos de combustión	0	0,0	0	0,0
Emisiones derivadas de equipos móviles de combustión	621.016	43,3	588.580	40,9
Emisiones de flota de vehículos (Gasóleo)	372.158	26,0	426.097	29,8
Emisiones de flota de vehículos (Gasolina)	248.858	17,0	162.483	11,1
<b>EMISIONES INDIRECTAS DERIVADAS DEL CONSUMO DE ELECTRICIDAD - ALCANCE 2</b>				
Emisiones por uso de energía indirecta procedente de fuentes renovables	0	0	12.100	0
Emisiones por uso de energía indirecta procedente de fuentes fósiles	12.320	930,8	0	0

Fuente: Inventario Nacional de Gases de Efecto Invernadero (versión 2023). Para Poder Calorífico Inferior (GJ/t) y Factor de Emisión de CO<sup>2</sup> (Kg CO<sup>2</sup>/GJ<sup>PCI</sup>) para gasolina y gasóleo.

En el 2023 hemos incrementado las emisiones derivadas del consumo de electricidad con motivo del consumo de energía procedente de fuentes no renovables. Durante los años 2021 y 2022 como iniciativa para reducir nuestras emisiones realizamos la contratación de energía procedente de fuentes renovables. Nuestra meta es lograr el 100% de su uso para el 2030.

Por otro lado, con el fin de seguir reduciendo a medio y largo plazo las emisiones de gases efecto invernadero, cabe destacar la existencia de una serie de proyectos que hemos implantado en la sede y en tiendas, las cuales se detallan en el apartado de consumo de energía.

### 5.1.2 Contaminación acústica y lumínica

En la actualidad, no llevamos a cabo acciones encaminadas a reducir este tipo de contaminación, dado que el desarrollo de nuestra actividad genera un impacto acústico y lumínico poco significativo.



### 5.1.3 Aguas residuales

La actividad de UNIPREUS únicamente genera aguas residuales vinculadas al uso sanitario, siendo las mismas canalizadas hasta la red de alcantarillado existente para su posterior tratamiento en las estaciones depuradoras de los municipios en los que tenemos presencia, no vertiendo, en ninguno de los casos a cauce público

El volumen de aguas residuales vertidas durante el año 2023 asciende a 2.748 m3 (\*)

\*Se asume que este volumen es igual al consumido

## 5.2 Economía circular

El impacto ambiental de los residuos generados por el UNIPREUS depende de la tipología de residuos generados y de los métodos de tratamiento seleccionados.

Nuestros indicadores de rendimiento en la gestión de residuos contemplan la generación de los mismos y en futuros informes anuales se dejarán ver las reducciones de los mismos, así como los resultados de las mejoras propuestas.

**Trabajamos para reducir al máximo la generación de residuos, como ya estamos haciendo, con el plástico.**



En UNIPREUS hemos implementado iniciativas de reducción de residuos y de reciclaje, las cuales citamos a continuación:

- Sistema de recogida selectiva de residuos en todos los centros por un gestor de residuos autorizado.
- Eliminación progresiva del plástico no reciclado en toda la cadena de suministro.
- El 100% de las bolsas en tienda son de papel 100 % reciclado.
- 100% de sobres de papel elaborado con 70 % de fibras vírgenes sin blanquear.
- Sustitución de sobres de envío online de plástico por sobres de material plástico 70 % reciclado y 100 % reciclable. Hemos iniciado un proyecto de sustitución de estos por sobres de papel.
- Utilización de cajas de cartón para envío online de determinados productos en sustitución de los sobres de plástico reciclados.
- Tarjetas regalo biodegradables.
- Reutilización de las cajas de cartón de proveedores para uso interno con el objetivo de aumentar su ciclo de vida útil y reducir el volumen de consumo por este concepto.
- Reducción de papel mediante el incremento de la digitalización de los procesos internos.
- Proyecto “Moda-re” en colaboración con la Fundación Formació i Treball. Se trata de una iniciativa de desarrollo sostenible basada en la recogida de ropa usada, que entre sus objetivos se encuentra la creación de puestos de trabajo para personas en situación o riesgo de exclusión. Durante el 2023 hemos recogido un total 240 kilos de ropa en el conjunto de nuestras tiendas.

## El 94 % de los residuos de la compañía se destinan a reciclaje o a otro método de gestión sostenible.

En el 2023 hemos reducido en un 10% el volumen total de residuos, considerando que tenemos más centros. El 100% de este volumen corresponde a generación Residuos No Peligrosos

A continuación, se presentan las cantidades de residuos generadas correspondientes al año natural 2023, desglosado por tipología de residuo (peligroso y no peligroso), y su destino para el caso de los residuos no peligrosos:

GESTIÓN DE RESIDUOS		2023	2022
Total residuos No peligrosos		240,9	269,43
Pallets		43,44	45,39
Papel y cartón		130,85	143,16
Plástico	TON	51,91	58,93
Banales		14,71	21,95
<b>Total residuos peligrosos</b>		<b>0</b>	<b>0</b>

En cuanto a las ratios de destino y tratamiento de los residuos generados son los siguientes:

TIPO DE TRATAMIENTO DE RESIDUOS		2023	2022
Eliminación		6%	8%
Valoración	%	94%	92%

## 5.3 Uso Sostenible de los Recursos

### 5.3.1 Consumo de energía

El consumo de energía en UNIPREUS es objeto de seguimiento en todas las ubicaciones (tiendas y oficina). Desde los últimos años ha invertido en una serie de medidas para reducir el consumo energético y, por lo tanto, las emisiones de gases de efecto invernadero, estableciendo criterios organizativos para optimizar el uso adecuado de la electricidad y de la energía.

A finales del año 2020 se realizó una auditoría energética y, sobre ese diagnóstico, se definieron varias Medias de Ahorro Energético que se llevaron a cabo y que siguen vigentes en este período, de las cuales se queremos destacar las siguientes:

- Todos los centros disponen de un sistema de gestión de edificios que permite monitorizar y regular los parámetros lumínicos y de climatización para un consumo adecuado. Dicho sistema de gestión está certificado mediante el Ecoexpert Certificate Schneider Electric
- Sustitución en el 75% de nuestros centros de la iluminación convencional a tecnología LED.
- Todos los centros disponen de puertas correderas de acceso automáticas y cortinas de aire en las entradas que permiten regular la estabilidad de la temperatura.
- Instalación en todos nuestros centros de visualizadores de temperatura y humedad, según RD 14/2022.
- Las tiendas Ecoeficientes generan un 16% de ahorro energético
- Contamos con un auditor energético externo que realiza mensual, semestral y anualmente un informe de seguimiento de los consumos y las desviaciones que puedan producirse respecto al estimado.
- Desde el año 2010 el grupo dispone de 2 instalaciones fotovoltaicas, cuya generación de energía es comercializada y no corresponde a planta de autoconsumo

El consumo de energía en UNIPREUS se controla teniendo en cuenta:

- El consumo de energía primaria de los combustibles usados en vehículos de renting.
- El consumo de energía secundaria de electricidad comprada a terceros.

El control del consumo de energía se lleva a cabo en todas las tiendas y lo consolida en Consultor Energético.

A continuación, señalamos los principales indicadores para el consumo energético en 2023:

CONSUMO DE ENERGÍA	2023	2022
	DATO ACTIVIDAD (GJ)	
<b>Consumo de energía indirecta procedente de la electricidad</b>	<b>0</b>	<b>12.100</b>
Electricidad procedente de fuentes renovables	0	12.100
Electricidad procedente de fuentes no renovables	12.320	0
<b>Consumo de energía directa procedente de combustible fósiles para transporte</b>	<b>621.016</b>	<b>588.580</b>
Flota de vehículos (Gasóleo)	372.158	426.097
Flota de vehículos (Gasolina)	248.858	162.483
<b>Consumo de energía directa procedente de combustible fósiles para grupo electrógeno</b>	<b>0</b>	<b>0</b>

Los datos de consumo energético se convierten al valor estándar de la empresa establecido en la unidad Giga julios (GJ)

	2023	2022
<b>RATIO DE CONSUMO DE ENERGIA RENOVABLE</b>	<b>%</b>	<b>%</b>
Total de Energía renovable consumida (Comprada + Autogenerada / Consumo energético total * 100)	0	100

### 5.3.2 Consumo de agua

El consumo de agua en las tiendas y oficinas de UNIPREUS está asociado al uso eficiente y responsable para agua de uso sanitario y para limpieza de las instalaciones.

En relación con el consumo y suministro del agua no se considera un aspecto material para UNIPREUS, al no ser un recurso significativo para la actividad.

El consumo total de agua en el 2023 asciende a 2.748 metros cúbicos. El 100% de este consumo proviene de la red de abastecimiento.

CONSUMO DE AGUA		2023	2022
Consumo total de agua	m3	2.748	2.768
Porcentaje de consumo de agua de red		100%	100%
Pocentaje de consumo de agua de pozos/reciclada	%	0%	0%
Porcentaje de consumo de agua pluvial		0%	0%

### 5.3.3 Uso y consumo de materias primas

En UNIPREUS distribuimos equipamiento deportivo, moda y calzado, pero no somos fabricantes, por lo que la materia prima que empleamos en nuestros procesos únicamente procede de la actividad de logística, la cual requiere de materiales para el packaging. Por lo cual prestamos especial atención a las materias primas que escogemos para elaborar los elementos corporativos, puesto que estas decisiones tienen un impacto directo en la biodiversidad.

Contamos con declaración de ECOEMBES de los materiales corporativos a disposición del cliente realizados con materiales procedentes de fuentes sostenibles. En cumplimiento del RD 1055/2022, estamos en vías de formalizar el Plan Sectorial de Prevención, elaborado por ECOEMBES, para el período 2024-2028.

Hemos eliminado completamente las bolsas de plástico por las de papel 100% reciclado, y en su impresión se emplea tintas con base de agua, el papel con certificado FSC y PEFC, que certifica que el cartón que utilizamos proviene de bosques gestionados de forma sostenible y responsable.

Incorporación de sobres regalo y de pedidos online elaborados con tintas y barnices con base de agua y con certificación FSC y PEFC. Papel elaborado con 70% de fibras vírgenes sin blanquear y un 30% de fibras recicladas. El objetivo principal es optimizar los envases utilizados para los clientes y reducir al máximo los residuos.

Específicamente en la actividad de logística de distribución, los materiales utilizados son:

- Cajas de cartón para el envío a clientes
- Bolsas de plástico de material 70 % reciclado y 100 % reciclable para el envío ecommerce
- Precinto de embalaje de las cajas de cartón
- Film transparente para el retractilado de los pallets distribuidos entre nuestros centros



En la siguiente tabla se señala el consumo de las principales de las principales materias primas para los productos básicos y materiales clave utilizados por peso.

CONSUMO DE MATERIAS PRIMAS		2023	2022
Papel / Cartón	TON	23,43	269,43
Plástico		2,13	3,14

#### 5.4 Protección de la Biodiversidad

Las actividades del UNIPREUS no se llevan a cabo en espacios o territorios donde se interactúe con ecosistemas, paisajes y especies, es decir sobre áreas protegidas o de alto valor en biodiversidad con o sin figura de protección y afectando potencialmente a los mismos y que por tanto genere impactos potenciales sobre la biodiversidad. Por este motivo, actualmente, no se están llevando a cabo medidas destinadas a la protección de la biodiversidad.

#### 5.5 Situaciones de Emergencia Ambiental

Durante el ejercicio 2023 no ha habido incidentes o situaciones de emergencia ambiental (al igual que en el ejercicio anterior).

#### 5.6 Multas y Sanciones por cuestiones medioambientales

No hubo ningún tipo de queja de índole medioambiental de las partes interesadas (al igual que en el ejercicio anterior). Del mismo modo, en UNIPREUS no hemos sido sancionados en relación con cuestiones medioambientales o ecológicas.



## 6. Desempeño en nuestras personas

En UNIPREUS las personas tienen un protagonismo muy relevante.

Nuestro objetivo es hacer partícipe a nuestro capital humano para que persigan y se orienten a los retos y objetivos a través de la integración y establecimiento de los conceptos estratégicos, misión y valores de empresa y de producto que componen nuestra cultura.

Por ello, contamos con la Dirección de Recursos Humanos que reporta directamente a la Dirección General y que elabora y gestiona las políticas de personal, en todo lo relativo a:

- Administración de personal.
- Plan de formación anual.
- Dirección y supervisión del desempeño
- Despliegue de las políticas de Prevención de Salud, Seguridad y Medio ambiente.

Todo ello para garantizar entornos laborales seguros y saludables donde la igualdad de oportunidades, la conciliación laboral, diversidad, multiculturalidad y sostenibilidad, estén cada vez más consolidados.

Además, UNIPREUS cuenta con un Plan de Acogida y con un Plan Formativo.

### 6.1 Perfil del empleo en UNIPREUS S.L

La plantilla en UNIPREUS a 29 de febrero del 2024 (cierre del ejercicio), es de 391 empleados. A través de las tablas que se muestran en los siguientes subapartados, se describe el perfil de la plantilla.

**6.1.1 Nuestra Plantilla**

Empleados por Género	2023	2022
	Nº	Nº
Mujer	264	238
Hombre	127	121
<b>Total</b>	<b>391</b>	<b>359</b>

El 100 % de nuestra plantilla está en España (al igual que en el ejercicio anterior). El 68% de la plantilla son Mujeres y el 32 % son hombres.

La plantilla discriminada por edad :

Empleados por Edad	2023		2022	
	Hombre	Mujer	Hombre	Mujer
Hasta 30 años	50	72	43	58
Entre 30-50	60	145	60	136
Más de 50 años	17	47	18	44
<b>Total</b>	<b>127</b>	<b>264</b>	<b>121</b>	<b>238</b>

**6.1.2 Distribución por categoría profesional y tipo de contrato**

Empleados por Categoría Profesional	2023		2022	
	Hombre	Mujer	Hombre	Mujer
Equipo directivo	9	2	10	4
Mandos intermedios y técnicos cualificados	33	45	33	34
Profesionales de oficio y personal de apoyo/ Personal administrativo	85	217	78	200
<b>Total general</b>	<b>127</b>	<b>264</b>	<b>121</b>	<b>238</b>

Distribución de modalidades de contrato de trabajo y tipo de jornada	2023		2022	
	Hombre	Mujer	Hombre	Mujer
Fijos o indefinido	112	253	114	225
Temporales	15	11	7	13
<b>Total</b>	<b>127</b>	<b>264</b>	<b>121</b>	<b>238</b>
A tiempo parcial	56	86	48	163
A tiempo completo	71	178	73	75
<b>Total general</b>	<b>127</b>	<b>264</b>	<b>121</b>	<b>238</b>

### 6.1.3 Promedios de Contratos

	2023		2022	
	Hombre	Mujer	Hombre	Mujer
Equipo directivo	9,03	2	11,16	17,84
Mandos intermedios y técnicos cualificados	33,78	43,11	32,8	36,75
Profesionales del oficio/ personal de apoyo y administrativo	78,83	214,31	61,19	143,98
<b>Total</b>	<b>121,64</b>	<b>259,42</b>	<b>105,15</b>	<b>198,57</b>

Nota: en el EINF correspondiente al ejercicio 2022, en la categoría de equipo directivo, se encontraban tipificados contratos en las que las funciones reales no se corresponden con su categoría. Este año 2023 se ha procedido a su corrección y actualización.

Promedio de contratos por género, tipo de contrato y de jornada	2023		2022	
	Distribución por género		Distribución por género	
	Hombres	Mujeres	Hombres	Mujeres
Fijos	111,28	241,73	99,04	182,2
Temporales	10,36	17,69	6,12	16,37
<b>Total</b>	<b>121,64</b>	<b>259,42</b>	<b>105,15</b>	<b>198,57</b>
A tiempo parcial	51,65	178,64	37,21	122,52
A tiempo completo	69,99	80,78	67,94	76,05
<b>Total</b>	<b>121,64</b>	<b>259,42</b>	<b>105,15</b>	<b>198,57</b>

Promedio de contratos por edad, tipo de contrato y de jornada	2023			2022		
	Distribución por edad			Distribución por edad		
	<30	>=30, <=50	>50	<30	>=30, <=50	>50
Fijos	98,57	196,86	57,57	57,6	166	57,87
Temporales	21,35	2,1	4,61	16,25	6,43	0,25
<b>Total</b>	<b>119,92</b>	<b>198,96</b>	<b>62,18</b>	<b>73,85</b>	<b>172,43</b>	<b>58,12</b>
A tiempo parcial	104,08	97,34	28,87	62,39	76,78	21,53
A tiempo completo	15,84	101,62	33,31	11,46	95,71	36,57
<b>Total</b>	<b>119,92</b>	<b>198,96</b>	<b>62,18</b>	<b>73,85</b>	<b>172,49</b>	<b>58,1</b>

Promedio de contratos por categoría profesional, tipo de contrato y de jornada	2023			2022		
	Equipo directivo	Distribución por categoría		Equipo directivo	Distribución por categoría	
		Promedio de contratos por edad, tipo de contrato y de jornada	Profesionales de oficio y personal de apoyo/ Personal administrativo		Promedio de contratos por edad, tipo de contrato y de jornada	Profesionales de oficio y personal de apoyo/ Personal administrativo
Fijos	11,03	74,75	267,21	69,55	29,72	182,79
Temporales	0	2,13	25,93	0	0	22,28
<b>Total</b>	<b>11,03</b>	<b>76,88</b>	<b>293,14</b>	<b>69,55</b>	<b>29,72</b>	<b>205,17</b>
A tiempo parcial	0	10,3	217,98	10,9	3,51	145,86
A tiempo completo	11,03	66,58	75,16	58,65	26,21	59,31
<b>Total</b>	<b>11,03</b>	<b>76,88</b>	<b>293,14</b>	<b>69,55</b>	<b>29,72</b>	<b>205,17</b>

### 6.1.4 Remuneraciones medias

Remuneración media anual por edad	2023	2022
Hasta 30 años	21.085	20.294
Entre 30-50	24.463	23.291
Más de 50 años	22.491	23.778

Remuneración media anual por Categoría Profesional	2023	2022
Equipo directivo	65,210	64.066
Mandos intermedios y técnicos cualificados	27.121	26.435
Profesionales de oficio y personal de apoyo/ Personal administrativo	18.857	18.949

Dentro del Equipo Directivo se encuentra el Comité de Dirección

Dada la diversidad de los Convenios Colectivos y las dinámicas existentes en Unipreus, aun estando amparados por el Estatuto de las Personas Trabajadoras, los conceptos retributivos unificados repercuten en la brecha total (media y mediana) de Unipreus.

Dado el gran volumen de plantilla y la diversidad de servicios que ofrece Unipreus, hay conceptos retributivos en forma de retribución flexible, en función del puesto de trabajo y del nivel estratégico.

Así mismo, los datos de la brecha salarial comprenden diferentes categorías desempeñadas por las personas trabajadoras, en la que se incluye el grupo de Directivos, el cual aglutina posiciones en las que no existe comparabilidad por sexo.

Brecha salarial (%)	
2023	2022
14,4	23,7

### 6.1.5 Desvinculaciones

Despidos por género	2023	2022
Mujer	7	3
Hombre	5	3
<b>Total</b>	<b>12</b>	<b>6</b>

Despidos por Edad	2023	2022
Hasta 30 años	6	1
Entre 30-50	5	4
Más de 50 años	1	1
<b>Total</b>	<b>12</b>	<b>6</b>

Despidos por Categoría Profesional	2023	2022
Equipo directivo	1	1
Mandos intermedios y técnicos cualificados	4	2
Profesionales de oficio y personal de apoyo/ Personal administrativo	7	3
<b>Total general</b>	<b>12</b>	<b>6</b>

## 6.2 Formación y desarrollo profesional

La formación es una herramienta de vital importancia para el desarrollo personal y profesional de las personas de UNIPREUS. Con ella, se facilita la adaptación a los cambios que se producen como consecuencia de los requerimientos del mercado y las nuevas estrategias de la empresa, apostando por la promoción interna como la mejor forma de impulsar el crecimiento de nuestros empleados y, por ende, de la empresa.

La formación, por su naturaleza, se gestiona a través del departamento de Recursos Humanos y cuenta con el apoyo y seguimiento de la Dirección. Con ello se fomenta el desarrollo del personal y el buen clima laboral de forma muy activa y se intenta potenciar al máximo el talento de todos los empleados. Por ello UNIPREUS realiza una inversión en formación de las personas, tanto en el ámbito de cursos genéricos que puede aprovechar toda la plantilla, como de formación específica.

Para ello, cuenta con un procedimiento formalizado en su Plan Formativo, que se compone por la instancia de evaluación, capacitación a evaluadores y evaluados, el establecimiento de los objetivos, el análisis de los resultados y las acciones de mejora. Asimismo, se lleva adelante un sistema de evaluación que tiene como objetivo conocer cómo se desarrolla el trabajo de todo el personal en el que se mide cuantitativa y cualitativamente el grado de eficacia y eficiencia de las personas en el desarrollo de las funciones de su puesto de trabajo. Se evalúan 4 cuestiones entre las que encontramos la integración de los valores, la cultura y objetivos de nuestra empresa. El Plan formativo se elabora y analiza anualmente.

Dentro del plan de formación se contempla el Plan de Acogida, para todas las nuevas personas que se unan a nuestro equipo. La finalidad de este es ayudar a verse como parte del equipo, aumentando su implicación y vinculación con la empresa desde el primer momento, facilitando su proceso de integración y adaptación. Este Plan contiene, entre otras cuestiones, nuestra Visión y Valores.

## Nº de horas de formación realizadas por categorías profesionales en el Período del Informe

Género	Total horas por empleado		
	2023	2022	2021
Mujer	2419,9	1571	1147
Hombre	1567,9	1093	1124
Categoría Profesional	2023	2022	2021
Equipo directivo	104	323,5	238
Mandos intermedios y técnicos cualificados	1788,7	1591	996,5
Profesionales de oficio y personal de apoyo/ Personal administrativo	2095,1	749,5	1058,5

La cantidad total de horas de formación a la plantilla para el período del EINF es de 3.987,8 horas.

### 6.3 Seguridad y Salud Laboral

Accidentes laborales	2023		2022	
	Mujeres	Hombres	Mujeres	Hombres
Nº de accidentes laborales CON BAJA	5	0	7	4
Nº de accidentes laborales SIN BAJA	6	1	2	0
Jornadas perdidas por Accidentes Laborales CON BAJA	87	0	91	130
<b>Índice de gravedad accidentes laborales (*)</b>	<b>0,14</b>	<b>0</b>	<b>0,04</b>	<b>0,03</b>
<b>Índice de frecuencia de accidentes laborales (*)</b>	<b>7,95</b>	<b>0</b>	<b>5,87</b>	<b>10,27</b>

(\*) Índice de Frecuencia (IF)= Nº accidentes\*1000 /horas trabajadas

(\*) Índice de Gravedad G= Jornadas perdidas\*1000000/ horas trabajadas)

La tasa de Absentismo, calculada en base al año natural de 2023, es de 6.41% y para el año natural del 2022 del 8,61%

Tal y como marcan las disposiciones legales en este sentido, UNIPREUS tiene contratados los servicios médicos con una Mutua, de este modo toda persona que sufra un accidente laboral podrá acudir a los dispensarios en la población donde se encuentre, así como a cualquier otro centro sanitario; procurando avisar con la mayor celeridad a la empresa para así poder recibir la mejor e inmediata asistencia posible.

La función de gestión de la seguridad y salud Laboral se realiza mediante la Responsable de RRHH. Para garantizar el cumplimiento de las principales disposiciones establecidas en la legislación de Prevención de Riesgos Laborales, tenemos contratado un Servicio de Prevención externo con Quiron Prevención S.L.U, integrado por técnicos que poseen la formación necesaria exigida por las legislaciones nacionales.

Se está trabajando junto con la mutua asistencial en impulsar toda una serie de medidas enfocadas en mejorar la salud de nuestros colaboradores. en prevenir y reducir el índice de absentismo.

Se valora:

- Realizar formaciones en gestión de equipos, a los colaboradores/as con personal a su cargo.
- Realizar charlas informativas.
- Microlearnings y píldoras formativas en prevención de riesgos laborales.

Por otro lado, se realizan revisiones médicas en diferentes centros de trabajo, planes de emergencia y de evaluación de riesgos de los puestos de trabajo, así como formaciones en prevención de riesgos laborales.

Asimismo, se están llevando adelante medidas para impulsar hábitos saludables en la empresa. Sirva como ejemplo todo lo referente a políticas y directrices relativas al embarazo, la adopción y el permiso parental. / políticas con respecto al abuso de alcohol y otras sustancias, incluyendo el tabaquismo / facilitar las prácticas deportivas / campañas para motivar hacia una alimentación saludable, entre otras.

Dentro de las medidas adoptadas por el Comité de Seguridad y Salud, durante el año 2023 se pueden mencionar:

- Activación de los planes de autoprotección en el centro de Bisbe Irurita. Para el año 2024 continuamos con la actualización del resto de centros
- Aprobación de las medidas propuestas por del comité de Seguridad y Salud para adecuar las condiciones ambientales en nuestro centro logístico.
- Realización de los planes de prevención de todos nuestros centros.

UNIPREUS es una empresa cardio protegida. Disponemos de desfibriladores en cada uno de nuestros centros de trabajo. Cada uno de ellos instalados y revisados periódicamente por una empresa externa, quien es la encargada de formar al personal de los centros de trabajo mediante un taller de DEA de aproximadamente 1 hora de duración.

## 6.4 Relaciones Sociales

UNIPREUS aplica la normativa vigente con el objetivo de crear un modelo de relación de confianza consus interlocutores en este ámbito, por lo tanto, mantiene reuniones periódicas con los representantes laborales. Las reuniones están pautadas trimestralmente.

Se aplica un convenio colectivo (de Comercio) a todos los trabajadores/as por cada provincia, existiendo actualmente un total de 4 convenios provinciales. El 100 % de nuestros empleados/as se encuentran cubiertos por los Convenios Colectivos (al igual que en el ejercicio anterior).

Los temas tratados con la Representación Legal de Trabajadores (en adelante, RLT) fueron, entre otros:

- Negociación del calendario laboral
- Información sobre el nuevo programa de registro de la jornada de trabajo
- Información sobre las previsiones de contratación
- Horario de los días festivos
- Incrementos de los Convenios colectivos.
- Comunicación apertura nueva tienda en Sant Pere de Ribes

Es importante mencionar que, en materia de salud y seguridad laboral, con la participación de 3 personas de la parte de la RLT y 2 personas por la parte de la patronal, se trataron los siguientes temas, a modo de ejemplo:

- Ejecución del programa anual de prevención de riesgos en todos los centros.
- Planificación del Plan de Emergencias en todos los centros para el 2024.
- Actualización sobre el plan de autoprotección de los centros

Por otra parte, se han renovado los siguientes convenios colectivos durante el año 2023:

- Girona, código convenio (17000035011994): publicado el 18/10/2023 para los años 2023- 2025
- Lleida, código convenio (25000065011993): publicado el 26/10/2023, para los años 2023-2025.

Además, contamos con 22 RLT para los 8 centros de trabajo, cuya distribución provincial es la siguiente: Lleida: 9 RLT, Barcelona: 5 RLT, Tarragona: 5 RLT, Girona:3 RLT.

## 6.5 Igualdad de oportunidades y diversidad

La igualdad de género es un requisito importante para crear un entorno de trabajo diverso e inclusivo. Creemos firmemente que la diversidad y la inclusión nos permiten comprender y reflejar mejor las expectativas de los clientes y nos convierten en un mejor socio en las comunidades a las que servimos. Adoptar la diversidad y la inclusión nos llevará a ser verdaderamente innovadores y a encontrar grandes soluciones a los retos que tenemos que superar.

Garantizamos las mejores prácticas en la búsqueda, selección y fidelización del talento, asegurando los principios de igualdad de oportunidades y no discriminación. A este respecto, UNIPREUS cuenta con una política formalizada sobre la selección de puestos de trabajo que dispone de i procedimientos asociados. Estos incluyen la descripción de los puestos de trabajo y las necesidades de reclutamiento, lo que garantiza que se proceda a la búsqueda e incorporación de los candidatos/as a ocupar las plazas con datos objetivos y sin lugar a discriminación alguna, garantizando siempre la igualdad de oportunidades.

Asimismo, es importante destacar que nuestra plantilla tiene personal de 16 nacionalidades diferentes. Esta riqueza de diversidad contribuye a que nuestra organización sea más innovadora, creativa, sensible y comprometida con la sociedad. Además, contamos con 10 personas con capacidades diferentes en nuestra plantilla, lo que muestra nuestro compromiso con la Inclusión y la Igualdad de Oportunidades.

UNIPREUS cuenta con las siguientes herramientas que sustentan la gestión del compromiso con la igualdad:

- Formación en materia de igualdad, de violencia y acoso laboral
- Código de conducta
- Código ético para proveedores
- Plan de Igualdad

## Plan de Igualdad

El Plan de Igualdad de UNIPREUS presenta un conjunto de medidas para fomentar la igualdad de trato y de oportunidades entre mujeres y hombres, eliminando la discriminación por razón de sexo. En el plan aprobado se han fijado objetivos, estrategia y las actuaciones a adoptar, así como los sistemas de seguimiento que permitirán evaluar su consecución.

- Proceso de selección y contratación
- Clasificación profesional
- Formación, condiciones de trabajo (incluida la auditoría salarial entre mujeres y hombres)
- Ejercicio corresponsable de los derechos de la vida personal, familiar y laboral.
- Retribuciones
- Prevención del acoso sexual y por razón de sexo.

El presente Plan de Igualdad refleja la estructura y características de la plantilla de Unipreus desde el enfoque de género en el año 2021. Para el desarrollo de este se siguió la siguiente metodología:

- Todos los datos e indicadores relativos a cada una de las materias que formen parte del diagnóstico estarán desagregados por sexo.
- El diagnóstico contendrá información básica, interna y externa, de las características, estructura organizativa y situación de cada empresa individualmente considerada, atendiendo, en su caso, a las peculiaridades de cada centro de trabajo y de la actividad desarrollada.
- El diagnóstico incluirá una referencia al proceso y la metodología utilizada para llevarlo a cabo, los datos analizados, la fecha de recogida de información y de realización del diagnóstico, así como una referencia a las personas físicas o jurídicas que han intervenido en su elaboración.
- En la elaboración del diagnóstico podrán participar, con el objeto de asesorar, a las personas legitimadas para negociar, personas con formación o experiencia específica en igualdad de trato y oportunidades entre mujeres y hombres en el ámbito del empleo y las condiciones de trabajo.
- El diagnóstico debe reflejar fielmente en qué medida la igualdad entre mujeres y hombres está integrada en la gestión y estructura de la empresa, así como los ámbitos prioritarios de actuación.

La Comisión del Plan de igualdad, compuesta por 6 personas: 3 representando a la parte de la empresa (2 hombres - 1 mujer) y 3 personas representando a la parte Social (3 mujeres), realiza el seguimiento de los objetivos y actuaciones adoptadas en él.

UNIPREUS cuenta con un Protocolo para la prevención del acoso sexual o por razón de sexo. Se ha constituido la Comisión contra el acoso, compuesta por 6 personas: 3 representantes de la empresa y 3 por la parte Social.

UNIPREUS garantiza la misma remuneración salarial a todos sus empleados/as, con independencia de su sexo, raza o religión. Así lo manifiestan los resultados del informe del Plan de Igualdad:

No se detecta brecha en la estructura Extrasalarial, ya que, con relación a la mediana de los importes equiparados de los conceptos salariales de Unipreus, se observa que ningún concepto de la estructura salarial supera el 25% estipulado por el RD 902/2020.

No se percibe una discriminación salarial en los conceptos salariales en trabajos de igual valor (presencia de mujeres y hombres en un mismo puesto de trabajo y convenios colectivos), ya que todos los conceptos salariales existentes en Unipreus están asociados directamente al puesto de trabajo y no al seco de la persona que lo ocupa.

Durante el ejercicio 2023 no se han registrado episodios de denuncias de incidentes por casos de discriminación, acoso o represalias (al igual que en el ejercicio anterior).

## 6.6 Conciliación y organización del trabajo

Siendo nuestros Recursos Humanos el mayor activo de UNIPREUS, tenemos implementadas medidas de flexibilidad laboral, que son apreciadas por nuestros colaboradoras/es:

- En oficinas: Entrada y salida flexible de lunes a jueves y viernes horario intensivo
- En tiendas: Jornadas intensivas de mañana o tarde en función de necesidades

Posibilidad de compensación de horas mediante una “bolsa de horas” que permite distribuir la jornada laboral de manera irregular según las necesidades organizativas de la empresa adecuadas al sector Retail.

Esta flexibilidad permite planificar hasta un 10% más de la jornada del colaborador/a pactada por contrato y fijado por Convenio.

Esta compensación siempre es pactada, voluntaria y de mutuo acuerdo con el colaborador/a.

Además, se cuentan con las siguientes medidas de conciliación, y que se brindan a nuestros colaboradores/as cuando comienzan a trabajar en UNIPREUS:

- Jornada Intensiva
- Reducciones de jornada para la atención a personas dependientes (ascendientes y descendientes)
- Jornadas coincidentes con horario escolar
- Flexibilidad horaria.

En cuanto a la desconexión digital se aplica a nivel de toda la empresa. Todo el personal tiene sustitutos en sus días de permiso, descanso o vacaciones, que garantizan la desconexión digital.

Mediante comunicación interna, se ha trasladado a nuestros colaboradores/as una serie de recomendaciones con la finalidad de asegurar la desconexión digital. Se recomienda a los colaboradores que durante sus periodos de vacaciones configuren el correo para el envío de respuestas automáticas.



## 6.7 Accesibilidad de las personas con discapacidad

Tal como se ha mencionado, contamos con 10 personas con capacidades especiales dentro de nuestra plantilla.

%Discapacidad	2023				2022			
	Hombre	Tipo Contrato	Mujer	Tipo Contrato	Hombre	Tipo Contrato	Mujer	Tipo Contrato
33	2	Indefinido Tiempo Completo	1	Duración Det. Tiempo Parcial- Jubilación-Parcial	1	Indefinido Tiempo Completo		Duración Det. Tiempo Parcial- Jubilación-Parcial
33	1	Indefinido Tiempo Parcial	2	Indefinido Tiempo Parcial	1	Indefinido Tiempo Parcial	3	Indefinido Tiempo Parcial
37	1	Indefinido Tiempo Parcial	1	Indefinido Tiempo Parcial	-	Indefinido Tiempo Parcial	2	Indefinido Tiempo Parcial
42	-	Indefinido Tiempo Completo	1	Indefinido Tiempo Completo	1	Indefinido Tiempo Parcial		
44	1	Indefinido Tiempo Parcial						
54	-							
72	-							
<b>Total General</b>	<b>5</b>		<b>5</b>		<b>3</b>		<b>5</b>	

Además, nuestras instalaciones están adecuadas para ellas. Todos nuestros centros están a cota 0 del nivel de la acera en la calle. Para el acceso en los centros que tenemos 2 plantas, hay ascensores para los clientes con movilidad reducida. Disponemos asimismo de aseos para clientes con movilidad reducida.

## 6.8 Compensación y beneficios

Ofrecemos una retribución variable basado en cumplimiento de objetivos. En función del departamento, puesto de trabajo y/o acuerdo individual con la persona trabajadora, se establece un % de salario variable ligado a los resultados fijados de manera mensual, semestral o anual. Es autorizada por el Comité de remuneraciones y la Dirección General, previa supervisión del responsable de área. Se comunican al personal por parte de Dirección de RRHH y el responsable del departamento correspondiente.

Además, brindamos beneficios adicionales, entre los cuales están:

- Compensación de 40€ por el día del aniversario
- Compensación por Navidad de 50€
- Descuentos en gimnasios y otros servicios.
- 20% de descuento en compras de todos los productos comercializados en UNIPREUS.

Los miembros del Consejo de Administración no reciben remuneración de ninguna clase atribuida a su posición de Consejeros/as.



## 7. Derechos Humanos

UNIPREUS dispone de un Código Ético y de procedimientos con el propósito de evaluar, prevenir y mitigar los riesgos asociados a la vulneración de los derechos humanos.

A este respecto, nuestra compañía lleva adelante medidas de protección y aseguramiento de los derechos humanos, tanto a nivel interno como en sus relaciones comerciales (a través de la selección de proveedores, teniendo en cuenta criterios de anticorrupción, soborno, blanqueo de capitales y de protección de datos), sociales (ya sea en los derechos laborales a partir de la libertad de asociación y la negociación colectiva, las condiciones de contratación y de salud y seguridad en el trabajo, la igualdad de oportunidades y condiciones salariales, la no discriminación, las medidas inclusivas de personas con capacidades diferentes, la no contemplación del trabajo forzoso ni infantil, etc.), y ambientales (que afectan los derechos humanos, como las medidas tomadas para provocar un menor impacto ambiental).

Durante el período de este informe, no hemos recibido reclamaciones ni denuncias relativas a la vulneración de derechos humanos (al igual que en el ejercicio anterior).



## 8. Sociedad

### 8.1 Compromiso de la Empresa con el Desarrollo Sostenible

UNIPREUS está comprometida con el desarrollo sostenible a partir de sus iniciativas ambientales y sociales.

En su estrategia de crecimiento se compromete a impactar positivamente en el entorno ya sea a partir de acciones tendientes a la creación de empleo de calidad, estrategias de ofrecimiento de cercanía a los clientes mediante la disponibilidad y ampliación de oferta comercial (a través de acciones de expansión territorial y nuevos canales de venta y propiciando la compra a proveedores locales por sobre los internacionales, incluyendo requisitos sostenibles), ofrecimiento de productos con estándares de calidad y cuidadosos con el medioambiente, relaciones de cooperación con Administraciones Públicas y ONGs, e incluyendo estrategias cuidadosas con el medioambiente como inversiones realizadas para el cambio de sistemas de iluminación y compra de mobiliario con métodos de fabricación sostenibles.

Su volumen de actividad genera empleo a 391 empleados/as, generando un impacto social positivo.

### 8.2 Relaciones con el entorno y Asociaciones

Procuramos favorecer actuaciones dedicadas a conseguir la integración de la empresa en la sociedad. Colaboramos:

- Con las administraciones y empresas locales en el flujo de conocimiento.

Con las administraciones locales mantenemos una cordial relación y con las empresas locales, intercambiamos información de manera habitual a partir de participar en COMERTIA (Asociación de Comercios de Barcelona), con quienes nos reunimos periódicamente.

Además, formamos parte de diferentes asociaciones de comerciantes, tanto en Lleida como en Vic, como la Asociación de la Empresa Familiar – AECOC –

Adicionalmente, formamos parte de las siguientes asociaciones:

- COMERTIA: Asociación Catalana de la Empresa Familiar del Retail
- Cercle de l'Empresa Familiar a Lleida
- Federació Provincial d'Empresaris de Comerç de Lleida
- Associació d'Empresaris dels Polígons Vic Nord
- Associació de Comerciants La Marina (Barcelona)
- Con entidades de voluntariado como Caritas y Cruz Roja.
- En ofertas de prácticas laborales con alumnos de la Universidad de Lleida y FP de centros de Lleida.

### 8.3 Contribución a la comunidad

Patrocinios realizados durante el período del Informe:

- Patrocinio Mitja Marató de Lleida (Diciembre 2023)
- Patrocinio "Sant Silvestre" Lleida (Diciembre 2023)
- Patrocinio Centre d'Esports Sabadell Futbol Club
- Patrocinio actividades deportivas del año 2023 gestionadas por el Ayuntamiento de Sabadell.
- Carrera "Cap d'any Race 2023" en Sabadell (Diciembre 2023)

Las diferentes entidades encajan con nuestro espíritu de fomentar el deporte base. Los compromisos, según el contrato firmado con las organizaciones, son entre otros:

- Aportación económica
- Aportación en especie de material deportivo en los diferentes eventos organizados.

También realizamos colaboraciones en eventos deportivos y en proyectos vinculados a la sostenibilidad. Las colaboraciones de año 2023, entre otros, han sido:

- Pedalada Sostenible Lleida (septiembre 2023) en colaboración en el Ayuntamiento de Lleida
- VI Cursa Aspros Lleida "Nosaltres També Podem" (septiembre 2023)
- Patrocinio Premio especial gala "AVRIGA FVSCVS" organizado por el Consell Esportiu del Tarragonès con el objetivo de dar visibilidad y reconocer el trabajo y dedicación en la promoción del deporte en edad escolar, en todos sus ámbitos.

UNIPREUS es una empresa que se involucra socialmente y desarrolla articulaciones con ONG's reconocidas por su trayectoria e impacto social.



A partir de la articulación con Worldcoo, el Cliente puede realizar donaciones a través de nuestros TPV físicos. Antes de realizar el pago se le explica el proyecto vigente y se solicita si quiere añadir una aportación solidaria a su compra. Los importes que se han logrado, a partir de estas aportaciones de los clientes, han sido los siguientes:

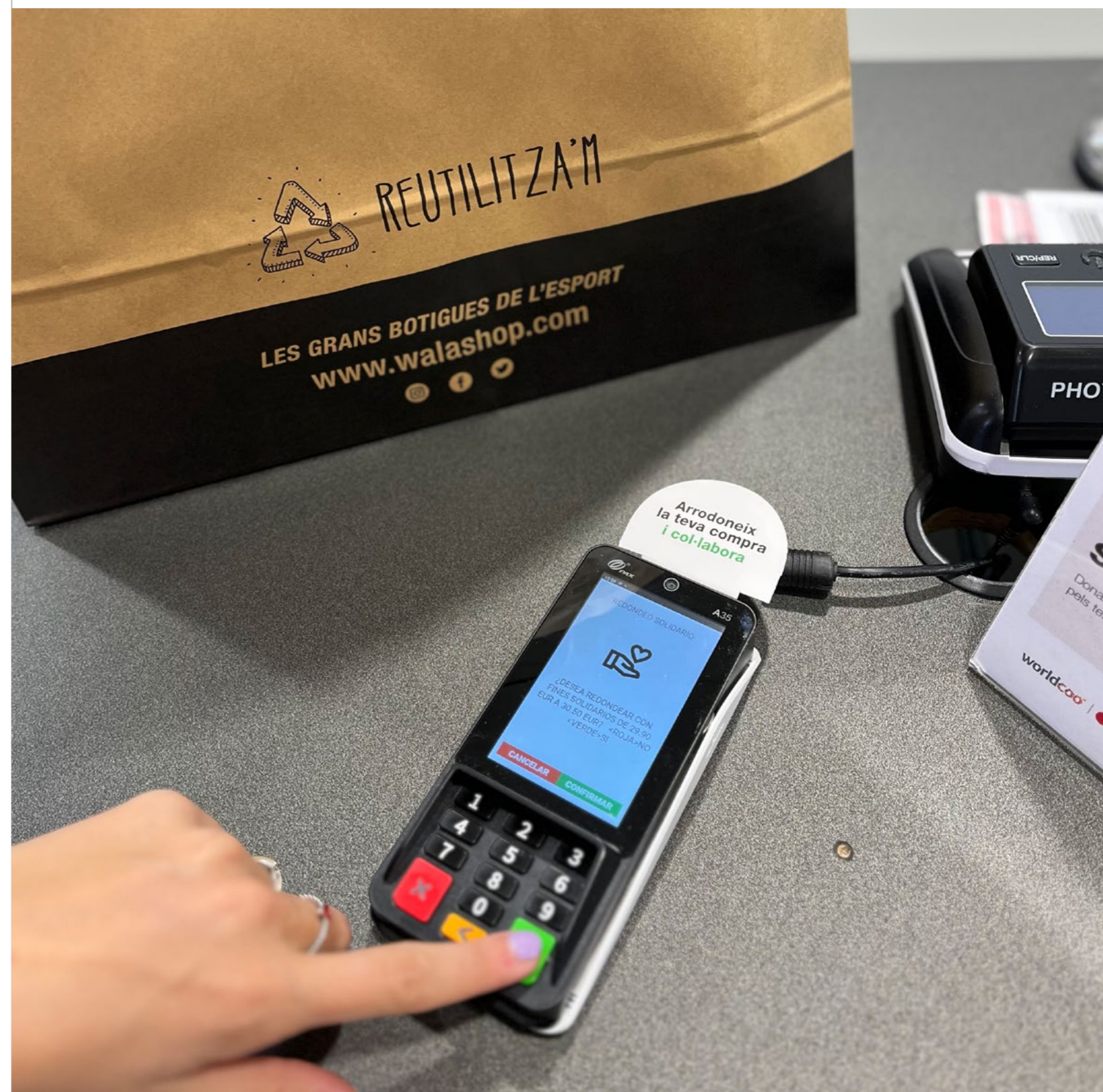
ORGANIZACIÓN	OBJETIVO	BENEFICIARIOS DIRECTOS	BENEFICIARIOS INDIRECTOS	CANTIDAD €
Creu Roja	Donaciones para dar apoyo a las tareas de atención a las personas damnificadas por los terremotos en Turquía y Siria que lleva a cabo Cruz Roja y Media Luna Roja.	2.142	6.428	7.238,50 €
Fundació Pere Tarrés	Donaciones para colaborar con niños y jóvenes en situación vulnerable para que tengan un verano lleno de deporte y momentos inolvidables y se recuperen emocionalmente de su día a día.	6.300	3.100	7.786,89 €
Creu Roja	Colaborar por la igualdad de oportunidades de los niños en situación de vulnerabilidad: acceso a material escolar, vestuario de invierno, actividades extraescolares, salidas y colonias durante el año.	200	725	12.208,47 €
<b>TOTAL</b>				<b>27.233,86 €</b>

Los datos han sido informados por Worldcoo, empresa que gestiona las campañas de redondeo solidario. El redondeo solidario es un mecanismo que nos permite, de forma automática y en el caso de que el cliente pague con tarjeta, ofrecerle colaborar con la campaña. En el año 2022 el importe de las donaciones a través de Worldcoo ascendió a 40.012€.

En UNIPREUS además existe un compromiso social para el aprovechamiento de prendas para darles uso via donación a entidades sin ánimo de lucro. A la vez, con esta acción se evita la destrucción de las prendas y por consiguiente la generación de residuos. Alguna de las entidades a las cuales se ha efectuado este tipo de donaciones han sido: Caritas Lleida, Arrels Fundació, Asociación Reto.

UNIPREUS durante este ejercicio ha sido nuevamente reconocida en diferentes medios por su labor solidaria en ayuda a los colectivos más vulnerables:

- Distinción por parte de La Creu Roja como empresa reconocida por sus iniciativas vinculadas con los principios fundamentales de la organización. En este caso se ha otorgado el reconocimiento a la Neutralidad.



## 8.4 Subcontratación y proveedores - Proceso de Contratación

UNIPREUS cuenta con una Política de Compras con el objetivo de que los procesos sean transparentes, imparciales, pertinentes y alineados con una gestión rigurosa.

La relación de UNIPREUS con los proveedores se articula alrededor de los compromisos de Imparcialidad, Transparencia y cercanía, aplicación de estándares de sostenibilidad, y coherencia.

Los criterios para la selección de proveedores son los siguientes:

- Cumplir con el marco legal en su ámbito geográfico de actuación.
- Respetar los derechos humanos, así como los tratados y convenciones internacionales sobre trabajadores y sus familias, y los relativos a la lucha contra la xenofobia y el racismo.
- Cumplir los ocho convenios fundamentales de la Organización Internacional del Trabajo, referidos al trabajo forzoso, el trabajo infantil y el derecho de sindicación.
- Respetar el medio ambiente, cumpliendo la legislación vigente de cada país de origen y manteniendo los mismos estándares en cualquier lugar que actúen.
- Respetar la salud pública tanto en sus productos como en sus procesos de producción, cumpliendo la legislación vigente en el país de origen.
- No realizar prácticas comerciales injustas que produzcan o mantengan situaciones de dependencia en países en vías de desarrollo y/o impidan el desarrollo social y económico de sus habitantes o participen de forma significativa (1) en el capital de una empresa que lo haga.
- Disponer de permiso para operar en el país donde se deberá prestar, entregar y/o construir el objeto de la compra.
- Protección de la propiedad intelectual y uso responsable de datos personales.
- Respetar y cumplir todos los estándares de sostenibilidad y ecologismo

Una vez seleccionado el proveedor, UNIPREUS se reserva el derecho a solicitar, de forma previa a la formalización de la contratación, aquella documentación legal y/o financiera que estime necesaria para constatar algunos de los criterios, así como realizar visitas in situ para garantizar el debido cumplimiento.

Nuestros proveedores deben aceptar y fomentar los principios recogidos en nuestro Código Ético de Conducta para Proveedores.

A través del cumplimiento de criterios mínimos y criterios positivos se define su selección. Entre los criterios mínimos se encuentra, por ejemplo, el ámbito de actuación y, como criterio positivo, fomentar la eficiencia energética y ofrecer beneficios laborales a sus trabajadores. Además, se tienen en cuenta otros criterios como el perfil del proveedor (cumplimiento de estándares de calidad, referencias y localización geográfica, entre otros), precio, capacidad técnica, tecnología e infraestructura, desempeño y nivel de servicio, filosofía corporativa y sostenibilidad.

Otros aspectos que se tienen en cuenta en materia de sostenibilidad en los procesos de compra, son que los proveedores participen en iniciativas o certificaciones como las que se citan a continuación:

- Care for fiber = Productos realizados con las materias primas más sostenibles, como el algodón orgánico, algodón reciclado, etc.
- Care for wáter = Productos realizados con tecnologías que usan menos agua
- Care for planet= Artículos que han sido producidos con energías renovables o con procesos que reducen emisiones
- BCI = Better Cotton Initiative
- BSCI = Business Social Compliance Initiative
- OEKO-TEX MADE IN GREEN Y OEKO-TEX STANDARD 100

El número total de nuestros proveedores es de 336, de los cuales, el 15.2% es de origen internacional, el 24.4% proviene de Cataluña y el 60.4% es resto de España. El volumen de compras de productos durante el año 2023 ascendió a € 30 M€.

En lo relativo a Proveedores de Servicios el volumen de compras ascendió a 7.3M€ durante el año 2023, que incluye 226 proveedores y corresponde el 5.3% internacionales, 72.6% de Cataluña y 22.1% de resto de España.

UNIPREUS compra el producto que posteriormente distribuye en sus tiendas. El producto está categorizado en familias y éstas englobadas en 30 especialidades deportivas.

### 8.5 Mecanismos de control y validación

Cada ejercicio se realizan evaluaciones de Proveedores lo que nos permite, corregir desviaciones, anticiparnos a problemas, analizar rendimiento y tomar decisiones estratégicas en cuanto a suministro.

Los principales KPI, o indicadores que empleamos, son:

- **Fiabilidad en la Entrega:** contando en negativo tanto los retrasos como las entregas adelantadas, ya que también suponen un coste financiero y de almacenaje.
- **Retrasos en la Entrega:** en este caso solo tenemos en cuenta los días que el proveedor entrega con retraso.
- **Calidad en las entregas:** Se trata de medir las veces que nuestro proveedor entrega sin incidencias en cuanto a calidad, packaging y cantidad. Si hay una sola pieza errónea, se cuenta el pedido como fallido.

Esta evaluación se realiza periódicamente a modo de auditoría interna, supervisada por el departamento de logística, dentro de la empresa.

Una vez ejecutada la compra, se realiza su seguimiento para garantizar que se cumplan con los plazos de entrega.

Como iniciativa de mejora, estamos en pleno desarrollo de un nuevo software ERP diseñado por y para nuestra empresa, que no sólo automatizará todos los procesos y reunirá de forma eficiente todos los datos necesarios, sino que hará más eficiente, optimizará y mejorará muchas de las prácticas usadas en la actualidad.

### 8.6 Medidas para la salud y seguridad de los clientes

Nuestro perfil de cliente es el siguiente:

- Cliente de material técnico, enfocado en el deporte.
- Cliente de ropa y calzado de moda casual y deportiva.
- Familias con hijos de edad adolescente (que consumen ropa deportiva) y con hijos menores (ropa infantil)

Nuestras ventas están distribuidas en un 97% de venta minorista y un 3% a instituciones o clubes.

Contamos con una Política de Calidad y Seguridad del Producto que incluye un criterio de usabilidad, un procedimiento formalizado de devolución, que incluye los pasos para asegurar la calidad y la seguridad del producto al cliente.

Tal y como se mencionó en el apartado 8.4, UNIPREUS destaca la inclusión de productos más sostenibles (Care for fiber, Care for Water, Care for planet, BCI, BSCI, OEKO) y, de esa manera, contribuye a la salud y seguridad del cliente. Respecto a la oferta de productos sostenibles, contamos con comunicados de los beneficios de estos productos en nuestras tiendas (Plan de señalización de productos totalmente ECO).

El hecho de incluir una gama de productos de algodón orgánico, polyester reciclado, packaging con sello FSC muestra nuestro compromiso con la salud y la seguridad de nuestros clientes, así como con la sostenibilidad del planeta.

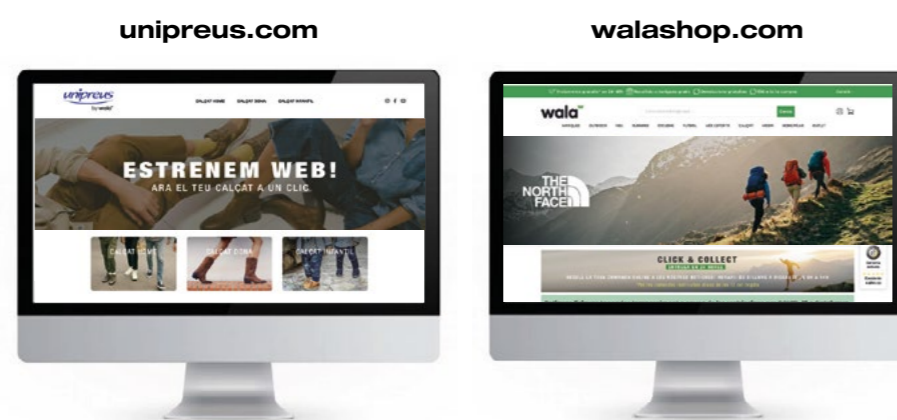
### 8.6.1 Comunicación con el cliente

Buscamos desarrollar relaciones a largo plazo, basadas en la confianza mutua y el diálogo abierto. Contamos con una base de clientes formada por cerca de 482.643 de socios de nuestro club de fidelización.

Con el objetivo de mejorar la experiencia del cliente, la omnicanalidad es otra de las propuestas de valor que ofrece UNIPREUS permitiéndoles estar en contacto constante con la empresa a través de múltiples canales al mismo tiempo como, por ejemplo:

- Ubicaciones físicas
- Páginas web
- Redes sociales
- Comunicación telefónica

Todo ello nos permite comunicarnos con el Cliente de manera ágil, rápida, efectiva y sencilla.



#### Experiencia cliente

Trabajamos para que nuestros clientes disfruten de su mejor experiencia de compra a través de la implementación de una serie de iniciativas pensadas para lograr su satisfacción y fidelización.

- Se ofrece al cliente distintas modalidades de recogida de pedidos realizados a través de la plataforma online, des de recogida en tienda en un plazo máximo de 24 horas o bien a domicilio. Se han habilitado unos puntos de “Click and Collect” en algunas tiendas para la recogida online con la finalidad de facilitar una mejor experiencia cliente.

- En el canal online, eliminación de los tickets de compra en formato papel que se incluían en los pedidos online, que han sido sustituido por tickets digitales.
- Packaging de pedidos online en bolsas de plásticos de material 70% reciclado y 100% reciclable y para en cajas de cartón para artículos de mayor volumen.

En la citada Política de Calidad y Seguridad del Producto, se indica cómo se procede con las, comunicaciones de nuestros clientes, las cuales se canalizan a través de los siguientes canales:

- Cuentas de correo electrónico
- Hojas oficiales en tiendas
- Cuentas en redes sociales
- Chats integrados en la web Walashop.com
- Comentarios en Trustpilot (Walashop)
- Google My Business

UNIPREUS analiza la naturaleza y el contenido de las reclamaciones, así como de las opiniones y sugerencias recibidas por los diferentes canales habilitados.

Todas las comunicaciones y reclamaciones se gestionan por el departamento de marketing de la central. Las hojas de reclamaciones que se recogen en tiendas se remiten al mismo departamento para su tramitación.

- Reclamaciones relativas a productos: Siguiendo los parámetros establecidos por la central, las tiendas resuelven en la mayoría de las ocasiones en el mismo momento en que se presentan. Esto ha sido posible gracias a la política de dotar de mayor autonomía a nuestros equipos de sala de ventas.
- Reclamaciones relativas a la atención recibida, precios, tiempo de espera, otros

La resolución de las reclamaciones se tramita en un plazo de 48 horas, o en su caso dentro de los plazos reglamentarios.

Mediante el canal de Google My Business y Trustpilot, este año 2023 se han recibido un total de 4.166 contactos (entre contactos positivos o negativos) por parte de nuestros clientes y 20 reclamaciones oficiales.



## 9. Información fiscal

### 9.1 Beneficios obtenidos por país - Impuestos pagados sobre beneficios

Unipreus opera únicamente en España.

El Resultado antes de Impuestos Consolidado del grupo Unipreus del ejercicio cerrado a 29/02/24 fue de 2.679.550 de euros.

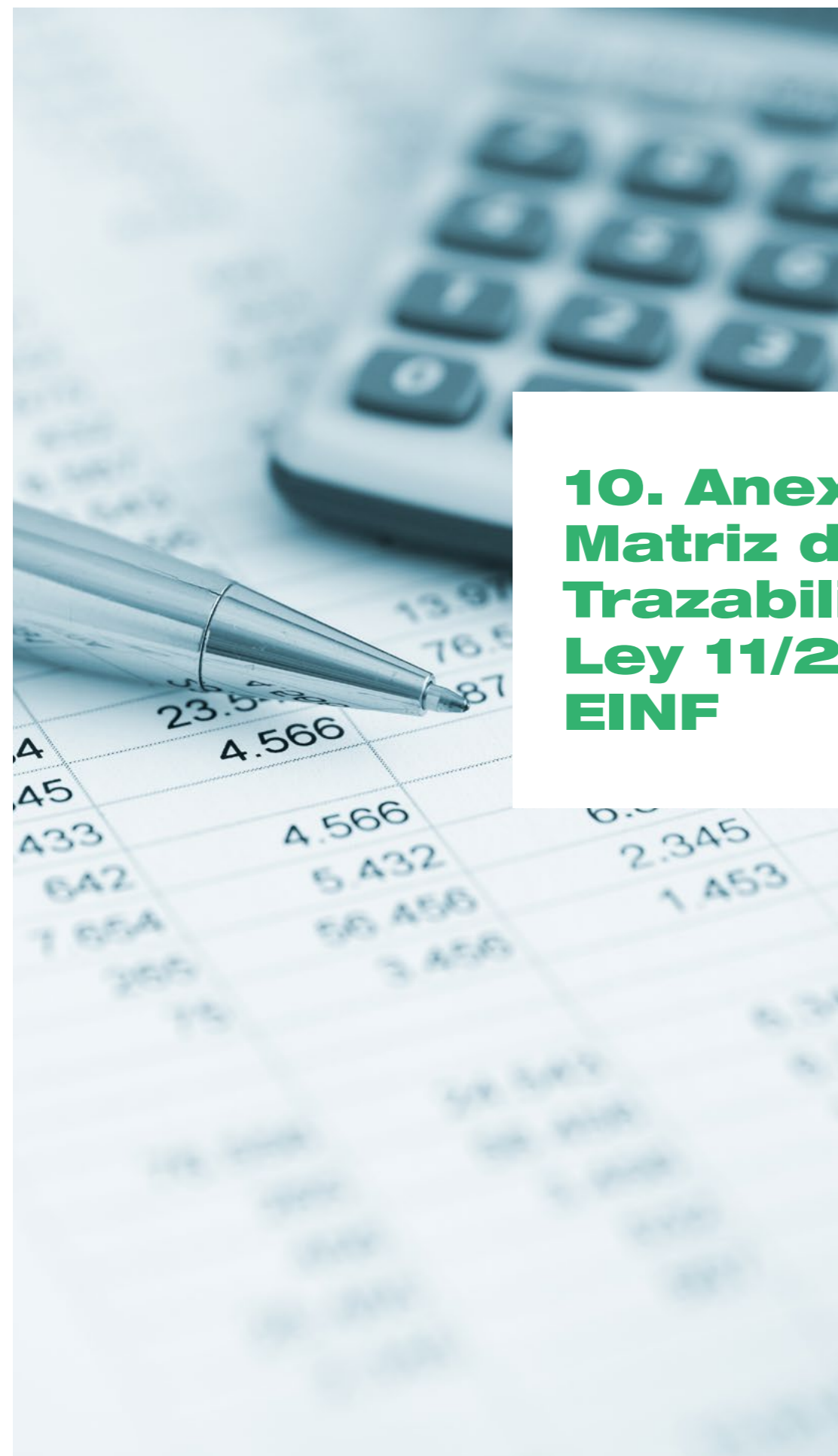
El Resultado antes de Impuestos Consolidado del grupo Unipreus del ejercicio cerrado a 28/02/23 fue de 2.800.796 euros.

A nivel consolidado el total de pagos realizados durante el período 01/03/23-29/02/24, en concepto de Impuesto de Sociedades, ascendió a un total de 563 miles de euros.

A nivel consolidado el total de pagos realizados durante el período 01/03/22-28/02/23, en concepto de Impuesto de Sociedades, ascendió a un total de 625 miles de euros.

#### 9.1.1 Subvenciones recibidas

No se han recibido subvenciones y Ayudas en el Período del Informe.



## 10. Anexo I: Matriz de Trazabilidad Ley 11/2018 EINF

### Índice contenidos de la Ley 11/2018 y contenidos del EINF

Índice de contenidos exigidos por la Ley 11/2018, de 28 de diciembre, por la que se modifica el Código Mercantil, el texto refundido de la Ley de Sociedades de Capital aprobado por el Real Decreto Legislativo 1/2010, de 2 de julio, y la Ley 22/2015, de 20 de julio, de Auditoría de Cuentas, en materia de información no financiera y diversidad.

Información solicitada por la Ley de Información No Financiera	Vinculación con indicadores GRI	Apartado
Breve descripción del modelo de negocio del grupo (entorno empresarial, organización y estructura): actividades, marcas, productos y servicios; tamaño de la organización.	2-1; 2-6	2-2.1-2.2-2.4
Mercados en los que opera: ubicación sede y ubicación operaciones	2-6	2.3
Objetivos y estrategias de la organización	2-23	2.1
Principales factores y tendencias que pueden afectar a su futura evolución	2-1; 2-6	2.5
Análisis grupos de interés: identificación y canales de comunicación	2-29	2.5.2
Estudio de materialidad: metodología y aspectos materiales ambientales	3-1;3-2; 3-3	2.5.3
<b>Cuestiones Medioambientales</b>		
Principales riesgos ambientales que afectan a la organización relaciones comerciales, productos o servicios que puedan tener efectos negativos, y cómo el grupo gestiona dichos riesgos, explicando los procedimientos utilizados para detectarlos y evaluarlos. Información sobre los impactos que se hayan detectado, ofreciendo un desglose de estos, en particular sobre los principales riesgos a corto, mediano y largo plazo.	2-23	4.3.3 y 5
Políticas y compromisos, procedimientos de diligencia debida aplicados para la identificación, evaluación, prevención y atenuación de riesgos e impactos significativos y de verificación y control, incluyendo qué medidas se han adoptado. Los resultados de esas políticas incluyendo indicadores clave de resultados	2-24;3-3	3 y 3.1.1 y 3.1.2 y 3.2

Información solicitada por la Ley de Información No Financiera	Vinculación con indicadores GRI	Apartado
<b>Información general detallada</b>		
Efectos actuales y previsibles de las actividades de la empresa en el medio ambiente y en su caso, la salud y la seguridad	2-23; 3-3	4.3.3 y 5
Procedimientos de evaluación o certificación ambiental <sup>1</sup>	2-23; 3-3	NA
Recursos dedicados a la prevención de riesgos ambientales	2-23; 3-3	4.3.3 y Nota 1
Aplicación del principio de precaución	2-23; 3-3	5.1
Cantidad de provisiones y garantías por riesgos ambientales <sup>2</sup>	2-27; 3-3	
<b>Contaminación</b>		
Descripción de medidas para prevenir, reducir o reparar las emisiones que afectan gravemente el medio ambiente; teniendo en cuenta cualquier forma de contaminación atmosférica específica de la actividad (Indicar las emisiones distintas a las de CO <sub>2</sub> eq, es decir, contaminación acústica, contaminación lumínica, olores, vibraciones, partículas, NO <sub>x</sub> , SO <sub>x</sub> , CO, COV, etc.)	3-3	5.1.1
<b>Economía circular y prevención y gestión de residuos</b>		
Descripción de medidas de prevención, reciclaje, reutilización, otras formas de recuperación y eliminación de desechos	306-3; 306-4; 306-5	5.2
Acciones para combatir el desperdicio de alimentos <sup>3</sup>	306-2	NA
<b>Uso sostenible de los recursos</b>		
Consumo de agua y suministro de agua de acuerdo con las limitaciones locales	3-3; 303-5	5.3.2
Consumo de materias primas y medidas adoptadas para mejorar la eficiencia de su uso	3-3; 301-1	5.3.3
Consumo, directo e indirecto, de energía, medidas tomadas para mejorar la eficiencia energética y uso de energías renovables	3-3; 302-1; 302-4	5.3.1

Información solicitada por la Ley de Información No Financiera	Vinculación con indicadores GRI	Apartado
<b>Cambio climático</b>		
Los elementos importantes de las emisiones de gases de efecto invernadero generados como resultado de las actividades de la empresa, incluido el uso de los bienes y servicios que produce	305-1; 305-2	5.1.1
Medidas adoptadas para adaptarse a las consecuencias del cambio climático	3-3	5.1.1
<p><sup>1</sup>UNIPREUS no cuenta con Certificación Ambiental. Nuestra actividad no está sujeta a la Ley 26/2007 de Responsabilidad medioambiental por lo que no estamos obligados a constituir una garantía financiera por riesgos ambientales.</p> <p><sup>2</sup>No contamos con provisiones y garantías para riesgos ambientales.</p> <p><sup>3</sup>Debido a la naturaleza y ubicación de nuestro negocio, no nos encontramos en áreas protegidas. Por tanto, no aplica este indicador.</p>		
<b>Información solicitada por la Ley de Información No Financiera</b>		
Metas de reducción establecidas voluntariamente a medio y largo plazo para reducir las emisiones de gases de efecto invernadero y los medios implementados para tal fin <sup>4</sup>	3-3	5.1.1
<b>Protección de la biodiversidad</b>		
Medidas tomadas para preservar o restaurar la biodiversidad <sup>5</sup>	3-3	NA
Impactos causados por las actividades u operaciones en áreas protegidas <sup>6</sup>	304-2	NA

Información solicitada por la Ley de Información No Financiera	Vinculación con indicadores GRI	Apartado
<b>Cuestiones sociales y relativas al personal</b>		
Principales riesgos que afectan a la organización en materia laboral, de igualdad de trato y de oportunidades entre mujeres y hombres, de discriminación e inclusión de las personas con discapacidad y la accesibilidad universal. Explicando los procedimientos utilizados para detectarlos y evaluarlos. Información sobre los impactos que se hayan detectado, ofreciendo un desglose de estos, en particular sobre los principales riesgos a corto, mediano y largo plazo	2-23	4.1, 6.5 y 6.7
Políticas y compromisos, procedimientos de diligencia debida aplicados para la identificación, evaluación, prevención y atenuación de riesgos e impactos significativos y de verificación y control, incluyendo qué medidas se han adoptado. Los resultados de esas políticas incluyendo indicadores clave de resultados	2-24; 3-3	3.1 y 3.1.1 y 4.2
<b>Empleo</b>		
Número de empleados por país	2-7	6.1.1
Número total y distribución de empleados por sexo, edad y clasificación profesional	2-7; 405-1	6.1.2
Número total y distribución de modalidades de contrato de trabajo, promedio anual de contratos indefinidos, de contratos temporales y de contratos a tiempo parcial por sexo, edad y clasificación profesional	2-7	6.1.2
Número de despidos por sexo, edad y clasificación profesional	401-1	6.1.4
Las remuneraciones medias y su evolución desagregados por sexo, edad y clasificación profesional o igual valor	3-3	6.8

<sup>4</sup>No se cuenta con metas de reducción establecidas para reducir las emisiones de gases de efecto invernadero y los medios implementados para tal fin.

<sup>5</sup>Debido a la naturaleza y ubicación de nuestro negocio, no nos encontramos en áreas protegidas. Por tanto, no aplica este indicador.

<sup>6</sup>Debido a la naturaleza y ubicación de nuestro negocio, no nos encontramos en áreas protegidas. Por tanto, no aplica este indicador.

Información solicitada por la Ley de Información No Financiera	Vinculación con indicadores GRI	Apartado
Brecha salarial, la remuneración puestos de trabajo iguales o de media de la sociedad <sup>7</sup>	3-3; 405-2	6.8
La remuneración media de los consejeros y directivos, incluyendo la retribución variable, dietas, indemnizaciones, el pago de los sistemas de previsión de ahorro a largo plazo y cualquier otra percepción desagregada por sexo	3-3	6.8
Implantación de políticas de desconexión laboral	3-3	6.6
Empleados con discapacidad	405-1	6.5 y 6.7
<b>Organización del trabajo</b>		
Descripción de la organización del tiempo de trabajo (turnos, gestión de horas extra, flexibilidad en la jornada laboral, etc.)	3-3	6.6
Descripción de medidas destinadas a facilitar el disfrute de la conciliación y fomentar el ejercicio corresponsable de estos por parte de ambos progenitores	3-3	6.6
Número de Horas de absentismo	3-3	6.3
<b>Salud y seguridad</b>		
Descripción de las condiciones de salud y seguridad en el trabajo	3-3, 403-1	6.3
Accidentes de trabajo, en particular su frecuencia y gravedad, así como las enfermedades profesionales; desagregado por sexo.	403-9; 403-10	6.3
<b>Relaciones sociales</b>		
Descripción de la organización del diálogo social, incluidos procedimientos para informar y consultar al personal y negociar con ellos	2-29	6.4
Porcentaje de empleados cubiertos por convenio colectivo por país	2-30	6.4
Descripción del balance de los convenios colectivos, particularmente en el campo de la salud y la seguridad en el trabajo	3-3	6.4
Mecanismos y procedimientos con los que cuenta la empresa para promover la implicación de los trabajadores en la gestión de la compañía, en términos de información, consulta y participación	2-29	

Información solicitada por la Ley de Información No Financiera	Vinculación con indicadores GRI	Apartado
<b>Formación</b>		
Descripción de las políticas implementadas en el campo de la formación	3-3; 404-2	6.2
Cantidad total de horas de formación por categorías profesionales	3-3; 404-1	6.7
<b>Accesibilidad universal de las personas con discapacidad</b>		
Accesibilidad universal de las personas con discapacidad	3-3	2.5 y 6.5
<b>Igualdad</b>		
Descripción de medidas adoptadas para promover la igualdad de trato y de oportunidades entre mujeres y hombres	3-3	2.5 y 6.5
Descripción de planes de igualdad, medidas adoptadas para promover el empleo, protocolos contra el acoso sexual y por razón de sexo, la integración y la accesibilidad universal de las personas con discapacidad	2-23; 3-3	2.5 y 6.5
Descripción de la política contra todo tipo de discriminación y, en su caso, de gestión de la diversidad	2-23; 3-3	2.5 y 6.5
<b>Respeto a los derechos humanos</b>		
Principales riesgos que afectan a la organización en materia de derechos humanos, explicando los procedimientos utilizados para detectarlos y evaluarlos. Información sobre los impactos que se hayan detectado, ofreciendo un desglose de estos, en particular sobre los principales riesgos a corto, mediano y largo plazo	2-23	4.1.3 y 7
Políticas y compromisos. procedimientos de diligencia debida aplicados para la identificación, evaluación, prevención y atenuación de riesgos e impactos significativos y de verificación y control, incluyendo qué medidas se han adoptado. Los resultados de esas políticas incluyendo indicadores clave de resultados	2-24; 3-3	2.5 y 7
<b>Derechos humanos</b>		
Descripción de la aplicación de procedimientos de diligencia debida en materia de derechos humanos	2-26; 3-3; 414-2	2.5 y 7 y 6.4
Prevención de los riesgos de vulneración de derechos humanos y, en su caso, medidas para mitigar, gestionar y reparar posibles abusos cometidos	2-23; 2-26; 3-3; 414-2	

Información solicitada por la Ley de Información No Financiera	Vinculación con indicadores GRI	Apartado
Denuncias por casos de vulneración de derechos humanos	404-1	7
Descripción de las medidas implementadas para la promoción y cumplimiento de las disposiciones de los convenios fundamentales de la Organización Internacional del Trabajo relacionadas con el respeto por la libertad de asociación y el derecho a la negociación colectiva; la eliminación de la discriminación en el empleo y la ocupación; la eliminación del trabajo forzoso u obligatorio; la abolición efectiva del trabajo infantil.	2-23; 3-3	6.4
<b>Lucha contra la corrupción y el soborno</b>		
Principales riesgos que afectan a la organización en materia de corrupción y soborno, explicando los procedimientos utilizados para detectarlos y evaluarlos. Información sobre los impactos que se hayan detectado, ofreciendo un desglose de estos, en particular sobre los principales riesgos a corto, mediano y largo plazo	2-23	4.1
Políticas y compromisos. procedimientos de diligencia debida aplicados para la identificación, evaluación, prevención y atenuación de riesgos e impactos significativos y de verificación y control, incluyendo qué medidas se han adoptado. Los resultados de esas políticas incluyendo indicadores clave de resultados	2-24; 3-3	3.2
<b>Corrupción y el soborno</b>		
Medidas adoptadas para prevenir la corrupción y el soborno	2-23; 2-25; 2-26; 205-2; 205-3	4.1.4
Medidas para luchar contra el blanqueo de capitales	2-23; 2-26	4.1.4
Aportaciones a fundaciones y entidades sin ánimo de lucro	201-1; 3-3	8.3
<b>Información sobre la sociedad</b>		
Principales riesgos que afectan a la organización en materia de compromiso con el desarrollo sostenible, subcontratistas y proveedores, consumidores e información fiscal, explicando los procedimientos utilizados para detectarlos y evaluarlos. Información sobre los impactos que se hayan detectado, ofreciendo un desglose de estos, en particular sobre los principales riesgos a corto, mediano y largo plazo	2-23	4.1 y 4.1 y 4.1
Políticas y compromisos. procedimientos de diligencia debida aplicados para la identificación, evaluación, prevención y atenuación de riesgos e impactos significativos y de verificación y control, incluyendo qué medidas se han adoptado. Los resultados de esas políticas incluyendo indicadores clave de resultados	2-24; 3-3	2.5

Información solicitada por la Ley de Información No Financiera	Vinculación con indicadores GRI	Apartado
<b>Compromisos de la empresa con el desarrollo sostenible</b>		
Descripción del impacto de la actividad de la sociedad en el empleo y el desarrollo local (por ejemplo, gasto en proveedores, gasto en proveedores locales)	3-3	8.1 y 8.4
Descripción del impacto de la actividad de la sociedad en las poblaciones locales y en el territorio	3-3	8.2
Descripción de las relaciones mantenidas con los actores de las comunidades locales y las modalidades del diálogo con estos	2-29; 3-3	2.5.2
Información sobre las acciones de asociación o patrocinio	2-28; 3-3	8.3
<b>Subcontratación y proveedores</b>		
Información sobre la inclusión en la política de compras de cuestiones sociales, de igualdad de género y ambientales	2-24; 2-6; 3-3	8.4
Descripción sobre cómo se considera la responsabilidad social y ambiental de los proveedores en sus relaciones con estos	2-24; 2-6; 3-3	8.4
Descripción de los sistemas de supervisión y auditorías a proveedores y resultados de las mismas	2-24; 2-6; 3-3	8.4
<b>Consumidores</b>		
Descripción de las medidas para la salud y la seguridad de los consumidores	2-16; 3-3	8.6
Descripción de los sistemas de reclamación, quejas recibidas y resolución de las mismas	2-25; 3-3	8.4
<b>Información fiscal</b>		
Los beneficios obtenidos por país	207-4	9.1
Los impuestos sobre beneficios pagados (no devengados)	207-4	9.1
Las subvenciones públicas recibidas	102-4	9.1.1

# DECLARACIÓN DE VERIFICACIÓN



## Declaración de Verificación Independiente del Estado de Información No Financiera de UNIPREUS, S.L. y sociedades dependientes del ejercicio 2023

A los Socios/órgano de administración de **UNIPREUS, S.L.**:

De acuerdo con el artículo 49 del Código de Comercio, hemos realizado la verificación, con alcance de seguridad limitada del Estado de Información No Financiera (en adelante EINF) correspondientes al ejercicio anual finalizado el **29 de febrero de 2024**, de **UNIPREUS, S.L.** (en adelante "la organización") y sus sociedades dependientes que forma parte de su Informe de Gestión **consolidado** del mismo ejercicio.

El contenido del Informe de Gestión **consolidado** incluye información adicional a la requerida por la normativa mercantil vigente en materia de información no financiera que no ha sido objeto de nuestro trabajo de verificación. En este sentido, nuestro trabajo se ha limitado exclusivamente a la verificación de la información identificada en el **ANEXO I – MATRIZ DE TRAZABILIDAD LEY 11/2018 – EINF**, incluido en el citado Estado de Información no Financiera.

### Responsabilidad de la Dirección

La dirección de la organización es responsable de la preparación, del contenido y de la presentación del EINF, según la Ley 11/2018, de 28 de diciembre. Esta responsabilidad incluye el diseño, la implementación y el seguimiento del control interno que se considere necesario para permitir que el EINF esté libre de incorrección material. El EINF se ha preparado de acuerdo con los contenidos recogidos en la normativa mercantil vigente, seleccionados de acuerdo con lo mencionado para cada materia en el **ANEXO I – MATRIZ DE TRAZABILIDAD LEY 11/2018 – EINF**, del citado EINF.

Asimismo, la dirección de la organización es responsable de definir, implementar, adaptar y mantener los sistemas de gestión de los que se obtiene la información necesaria para la preparación del EINF, así como para el seguimiento del grado de cumplimiento de requisitos exigidos en la Ley 11/2018, de 28 de diciembre.

### Independencia y Competencia

El equipo auditor ha cumplido los requerimientos de independencia, imparcialidad y demás exigencias de ética, basando sus actuaciones en los principios fundamentales de integridad, objetividad, competencia y diligencia profesional, confidencialidad y comportamiento profesional.

EQA es un prestador independiente de servicios de verificación tal y como se contempla en la Ley 11/2018.

**Número: 12204**

Fecha de Verificación: **23 / 07 / 2024**



### Objetivo de la verificación

El objetivo de la verificación es asegurar que la información reportada por la organización en el Estado de Información No Financiera de **UNIPREUS, S.L.**, 'ESTADO DE INFORMACION NO FINANCIERA 2023' (Grup Unipreus EINF definitiu), es precisa, completa, transparente y libre de errores u omisiones.

### Nuestra responsabilidad

La responsabilidad de EQA se circunscribe en expresar nuestras conclusiones en una declaración de verificación independiente de seguridad limitada, basada en los procedimientos realizados y en las evidencias que se han obtenido. El encargo se ha realizado de acuerdo con una metodología propia y los requisitos de la Norma Internacional UNE-EN ISO/IEC 17029 "Evaluación de la conformidad. Principios generales y requisitos para los organismos de validación y verificación".

El alcance de un encargo de seguridad limitada es sustancialmente inferior al de un encargo de seguridad razonable y, por lo tanto, la seguridad proporcionada es menor.

Los procedimientos realizados se basan en el juicio profesional de los expertos que han intervenido en el proceso e incluyen consultas, observación de procesos, evaluación de documentación, procedimientos analíticos, y pruebas de revisión por muestreo que, con carácter general, se describen a continuación:

- ✓ Reuniones con el personal de los diversos departamentos de la Organización involucrados para conocer el modelo de negocio, las políticas y los enfoques de gestión aplicados, los principales riesgos relacionados con esas cuestiones y obtener información necesaria para la revisión.
- ✓ Comprobación de los procesos de los que dispone la organización para determinar cuáles son los aspectos materiales en relación con sus actividades.
- ✓ Análisis de los procedimientos utilizados para recopilar y validar los datos e información presentada en el EINF.
- ✓ Análisis de la adaptación del EINF a lo señalado en Ley 11/2018.
- ✓ Comprobación de datos, en base a la selección de una muestra, y realización de pruebas sustantivas de la información cuantitativa y cualitativa contenida en el EINF.

Número: **12204**

Fecha de Verificación: **23 / 07 / 2024**

Página 2 de 3



### Conclusiones de la Verificación

Como resultado de los procedimientos que se han realizado y de las evidencias obtenidas, no ha llegado a nuestro conocimiento ninguna cuestión que nos lleve a pensar que la información contenida en el EINF de **UNIPREUS, S.L.** y **sus sociedades dependientes** correspondiente al ejercicio anual finalizado el **29/02/2024**, no está presentada de manera adecuada, ni que existan desviaciones ni omisiones materiales que nos haga pensar que el informe no cumple los requisitos de la Ley 11 del 2018 recogidos en el **ANEXO I – MATRIZ DE TRAZABILIDAD LEY 11/2018 – EINF**, del citado EINF.

### Uso y distribución

La presente Declaración de Verificación se emite a la dirección de **UNIPREUS, S.L.**, de acuerdo con los términos del contrato suscrito entre ambas partes.

Esta declaración ha sido preparada en respuesta al requerimiento establecido en la normativa mercantil vigente en España, por lo que podría no ser adecuado para otros propósitos y jurisdicciones.

  
 Esperanza Martínez García  
 Directora de Certificación

Número: **12204**

Fecha de Verificación: **23 / 07 / 2024**

Página 3 de 3